

REMISSMATERIAL- JUNI 2021 UTGÅVA

2023

LOKAL UTVECKLINGSSTRATEGI

2027





MISSIV- REMISSMATERIAL JUNI 2021 UTGÅVA

Förslag till lokal utvecklingsstrategi

Detta dokument är skrivargruppens förslag till lokal utvecklingsstrategi för Leader Folkungaland för den kommande perioden. Remisstiden löper fram till och med fredagen den 13 augusti 2021.

Efter remisstidens utgång görs en sammanställning av remissvaren och de förslag till revideringar som föranleds av svaren. Detta kommer sedan att gås igenom vid de kommunvisa träffar som äger rum under perioden 23 augusti till och med 15 september.

Styrelsen (LAG) kommer att behandla det samlade materialet vid sitt sammanträde den 16 september, för att underlaget senare ska kunna skickas in till Jordbruksverket senast den 15 oktober.

För den som så önskar läsa mer om hur den fortsatta processen ser ut, finns Jordbruksverkets handbok för framtagande av lokala utvecklingsstrategier tillgänglig på hemsidan: www.jordbruksverket.se. Av handboken framgår anvisningar och förklaringar till olika avsnitt i strategin.

Den fullständiga lokala utvecklingsstrategin för Leader Folkungaland kommer innehålla fler textavsnitt och kapitel 5, 6 och 7 inklusive tillkommande bilagor.

Remissvaren insändes med hjälp av ett digitalt formulär. [Lämna ditt svar här.](#)

För Skrivargruppen – Vreta Kluster den 15 juni 2021

Ibrahim Beganovic
Ordförande

Jeanette Unér
Verksamhetsledare

Sven-Inge Arnell
Processledare

**Folkungaland**



Lokal utvecklingsstrategi för Leader Folkungaland

Sammanfattning

Leader Folkungaland omfattar i den kommande perioden fler kommuner med både liknande och olika behov. Här finns tidigare utvecklade strategier för utveckling av näringsliv och företagande, natur och kultur och föreningsliv med mycket annat. Detta möter i sin nya tappning arvet från Leader Vättern och behovet av att se vad vi kan fortsätta utveckla i och kring Sveriges nästa största sjö. Genom tillväxten av Folkungaland genom kommunerna Boxholm och Tranås finns också kopplingar till ett annat stort sjösystem, nämligen Sommen.

I det växande Folkungaland ingår följande kommuner: Boxholm, Finspång, Linköping, Mjölby, Motala, Norrköping (del av), Tranås, Vadstena, Åtvidaberg och Ödeshög.

Arbetet med att ta fram en ny lokal utvecklingsstrategi för Folkungaland startade på allvar under mars månad 2021 och har på grund av pandemin minskat möjligheterna till fysiska möten, men dessa förutsättningar har mötts med flertalet digitala möten, enkäter riktat till målgrupper och många olika dialoger

i varierande sammanhang. Under slutspurten genomförs också kommunvisa möten med representanter för alla tre intressentgrupperna – offentliga, privata och ideella aktörer inom vår geografi.

Stora utmaningar finns för den kommande perioden och med omvärlds- och SWOT-analys som grund har ett antal områden pekats ut för insatser och projekt de kommande åren. Leader Folkungalands vision är: **Genom stöd till innovativa och nyskapande lokala idéer bidrar Folkungaland till en hållbar utveckling på landsbygder.**

Strategin utgår från vår vision och har några övergripande mål inriktade på företagande, att utveckla de attraktiva livsmiljöerna och skapa ett hållbart, cirkulärt och energieffektivt Folkungaland. Ett fjärde övergripande mål handlar om att också att ta tillvara möjligheterna inom turism och besöksnäring, tillsammans med våra sjöars och vattenvägars potential, vilket också inkluderar fiske.

Summary

In the coming strategic period 2023 - 2027, Leader Folkungaland includes more municipalities with both similar and different needs. Here are previously developed strategies for the development of business and entrepreneurship, nature and culture and association life and much more. In its new version, this meets the legacy of Leader Vättern and the need to see what we can continue to develop in and around Sweden's next largest lake. Through the growth of Folkungaland through the municipalities of Boxholm and Tranås, there are also connections to another lake system, namely Sommen.

The growing Folkungaland includes the following municipalities: Boxholm, Finspång, Linköping, Mjölby, Motala, Norrköping (part of), Tranås, Vadstena, Åtvidaberg and Ödeshög. The work of developing a new local development strategy for Folkungaland started in earnest in March 2021 and has due to the pandemic reduced the opportunities for physical meetings, but these conditions have been met with most digital meetings, surveys aimed at

target groups and many different dialogues in various context. During the final sprint, municipal meetings are also held with representatives of all three stakeholder groups - public, private and non-profit actors in our geography.

There are some major challenges for the coming period and, based on external and SWOT analysis, several areas have been identified for initiatives and projects in the coming years. Leader Folkungaland's vision is: **Through support for innovative and innovative local ideas, Folkungaland contributes to sustainable development in rural areas.**

The strategy is based on our vision has some overall goals focused on entrepreneurship, to develop the attractive living environments and create a sustainable, climate-positive and energy-efficient Folkungaland. A fourth overall goal is to also take advantage of the opportunities in tourism and the hospitality industry, together with the potential of our lakes and waterways, which also includes fishing.



Innehåll

Missiv - Remissmaterial	
Förslag till lokal utvecklingsstrategi	3
Lokal utvecklingsstrategi för Leader Folkungaland	
Sammanfattning	4
Summary	5
1 Landsbygdsutveckling genom Leader	8
2 Strategins framtagning	8
3 Utvecklingsområdet	16
Leader Folkungaland	16
3.1 Tabell med statistik	16
3.2 Områdesbeskrivning	18
3.3 Behov och utvecklingsmöjligheter	28
1. Besöksnäringen kan utvecklas	30
2. Digitalisering	31
3. Hållbarhet	31
4. Service – nya och smarta lösningar	32
5. Utvecklade livsmiljöer	33
Samverkan	33
Affärs- och företagsutveckling	34
Kommunikation – i flera skepnader	35
4 Mål, insatsområden och indikatorer	36
4.1 Vision	37
4.2 Mål	38
4.3 Insatsområden	43



Landsbygdsutveckling genom Leader

Denna strategi bidrar till utveckling av den lokala landsbygden genom leadermetoden. Lokalsamhället har varit delaktiga i framtagandet och strategin genomförs i samverkan mellan privata, ideella och offentliga aktörer. Leader är ett verktyg för landsbygdsutveckling inom EU och Sverige, därmed bidrar strategin även till den regionala och nationella landsbygdsutvecklingen.

Strategin utgår ifrån det lokala perspektivet där analys av områdets utvecklingsbehov och möjligheter samt samordning med andra handlingsplaner och utvecklingsstrategier i området

ligger till grund för strategins mål och insatsområden. Eftersom Leader finansieras av stöd från EU genom Europeiska jordbruksfonden för landsbygdsutveckling är målen i strategin också utformade att rymmas inom målen för EU:s gemensamma jordbrukspolitik.

Urvalskriterier och processer för projekturval är utformade att stödja strategins mål och insatsområden. På så sätt bidrar alla projekt som prioriteras genom denna strategi både till den lokala utvecklingen av området och till målen för EU:s gemensamma jordbrukspolitik.

Strategins framtagning



I arbetet med att ta fram Leader Folkungalands lokala utvecklingsstrategi har uppskattningsvis mellan 350 och 400 personer deltagit i möten av olika slag inklusive nätverksträffar, intervjuer, genom att svara på enkäter med mera. I det fortsatta arbetet, med höstens kommunvisa möten, kommer förhoppningsvis ytterligare flera hundra människor att bidra till slutresultatet.

Utvecklingsstrategin har tagits fram i dialog mellan offentlig, ideell och privat sektor utifrån ett underifrånperspektiv där de lokala behoven och utmaningarna varit i fokus.

Redan under år 2020 inleddes förberedelserna inför framtagandet av strategin och i det har möten genomförts med kommuner i Östergötland och med Tranås kommun.

FÖRUTSÄTTNINGAR

Inför den förestående perioden har Leader Folkungaland vuxit från att omfatta 7 till 10 kommuner, som helt eller delvis ingår i vårt geografiska närområde. Det har satt sin prägel på arbetet där också dialoger genomförts med

angränsande kommuner som valt andra lösningar, i första hand att tillhöra andra leaderområden. Det andra som satt avtryck i hur arbetet har bedrivits är den pågående pandemin, där önskade fysiska möten i de flesta fall fått ersättas med digitala sådana.

ORGANISERING

Tre grupperingar har haft ansvar för framtagande av den lokala utvecklingsstrategin, där styrelsen (LAG) har det yttersta ansvaret för densamma. Styrelsen har också varit viktiga i många andra avseenden, inte minst för dialoger inom respektive intressentorganisation och för de tankar, förslag och idéer som vuxit fram under processen. Styrelsemedlemmar har också breda kontaktytor som underlättat informationsutbyte med många andra viktiga aktörer inom Folkungaland.

Styrelsen har under våren 2021 haft två möten som i huvudsak ägnats åt att arbeta med en ny omvärldsanalys och en därmed sammanhängande SWOT-analys. Under slutspurten av arbetet med strategin, kommer styrelsen att

besluta om det underlag som ska lämnas in till Jordbruksverket senast den 15 oktober.

Vid styrelsen första möte den 21 april fokuserades på omvärld, trender och kopplingen till SWOT-analys. Svaren som kom fram i grupparbeten bearbetades i en samlad text till nästkommande möte, den 11 maj, då motsvarande delar i kapitel 3 förädlades ytterligare ett steg. Efter detta kunde det första utkastet till SWOT-analys med mera tas fram och processas vidare under vårens arbete.

Styrelsens andra möte var en fristående fortsättning på det ovan beskrivna mötet, och det genomfördes den 11 maj. I det arbetet kompletterades och utvecklades förslaget till SWOT, som efter ytterligare bearbetning och dialog med intressentgrupperna har fått den form som presenteras i kapitel 3.3 och bilagan.

Styrelsen ansåg även att visionen för Folkungaland kunde förädlas ytterligare och den har blivit lite mer omfattande och detsamma gäller även de förklarande texterna och den framtidsbild som presenteras i kapitel 4.1. Systsättningsmöjligheter, etablering på landsbygder, hållbarhet var viktiga delar i beskrivningarna som kom fram i diskussionerna med styrelsen.

Vid samma möte lades också grunden för de mål och insatsområden som Leader Folkungaland kommer att arbeta med i den nya perioden.

Ett tredje, och inför ansökan sista möte med styrelsen (LAG), kommer att genomföras den 16 september, då vi kan anta att ytterligare förbättringar tillkommer till den lokala utvecklingsstrategin.

Arbetsutskottet har haft en viktig roll med att "ständigt" vara behjälpliga med att ge input till arbetet, oavsett om det varit att förmedla kontakter, förslag eller att komma med synpunkter

på det material som löpande tagits fram under vårens och höstens arbete.

Arbetsutskottet har genomfört relativt många möten under perioden mars till och framåt under 2021 och kunnat ta del av den framväxande processen och det material som successivt underställts utskottet. Det har tillfört värdefulla perspektiv på arbetet och processen.

I arbetet med att ta fram Leader Folkungalands lokala utvecklingsstrategi för perioden 2023 och framåt har en skrivargrupp bestående av tidigare vice och efter årsmötet i maj 2021, nuvarande ordförande i styrelsen, verksamhetsledare och processledare, som tillsammans haft huvudansvaret för att formulera förslagen till strategi och också svarat för det huvudsakliga skrivandet av samma strategi. Möten var eller varannan vecka har genomförts i skrivargruppen för att utveckla såväl formerna för framtagande av strategin som formuleringarna av densamma. En första projektplan formulerades i mars 2021, som gav inriktningen för det närmaste, dryga halvåret. I arbetet med projektplanen gjordes inledningsvis också en intressentanalys som identifierade kärn-, primär- och sekundärintressenter. Totalt sett omfattar intressentgrupperna ett omfång med många, många föreningar, företag, organisationer med flera.

Under de första arbetsveckorna i mars 2021 togs även ett "studiematerial" fram, i vilket processledaren sammanställt några viktiga trend- och omvärldsspaningar samt frågor som syftar till att få fram en aktuell och uppdaterad SWOT-analys för den utökade geografien inom Folkungaland. Var och en som deltagit på dessa möten har kunnat ta del av detta studiematerial och på så sätt personligen också fått möjlighet att reflektera över vad som är väsentligt i pandemins fotspår och andra faktors påverkan på förutsättningar för landsbygder och tätorter som ingår i Folkungalands geografi.



UTVÄRDERING AV PERIODEN 2014 OCH FRAMÅT

Ett omfattande arbete har tidigare genomförts för att få en bild av Folkungalands arbete och resultat. Erfarenheterna från perioden kan därmed tas till vara när denna strategi utformas.

Vi kan därför peka på att "Halvtidsutvärderingen" av strategiperioden från 2015 och

framåt har lagt en grund för resonemangen. Folkungalands utvärdering slutfördes år 2019 och gav en god bild av både framgångar och utmaningar för framtiden, där vi här väljer att lyfta fram några tydliga bilder:

- PLUS**
- Ett kontinuerligt arbete för att främja nytänkande och innovativt arbete pågår sedan länge.
 - Utvecklingskontoret och i synnerhet verksamhetsledarens olika insatser för att främja samverkan, nytänkande och stöd med mera lyfts fram i intervju-svaren.
 - Kompetensen i Styrelsen bedöms också som god.

UTVECKALS

- Ungdomsrepresentationen är inte så utvecklad som organisationen önskar.
- Samspelet med kommuner med flera när det gäller informations- och mobiliseringsinsatser kan utvecklas ännu mer.

- Projekten som genomförts har bidragit till positiva resultat med utveckling av kommunerna, nya mötes- och samverkansplatser och nya "smultronställen" har uppstått och bidragit till ökad livskvalitet. Hållbar utveckling har tagits med i majoriteten av alla projekt.

- Balansen mellan de tre sektorerna – ideell, offentlig och privat sektor är god.

- Samverkan mellan projekt är ett område som har förbättringspotential likaså vad som kan läras av genomförda och pågående projekt.
- Sårbarheten med få resurser på utvecklingskontoret lyfts fram.

Efter utvärderingen har resultatet bearbetats och ligger till grund för flera nya insatser till exempel informationsinsatser, förstärkning av utvecklingskontoret, sökande efter representanter som bidrar till en bättre åldersspridning och mångfald.

Folkungaland prövar också att sprida kunskaper om pågående eller avslutade projekt i korta filmpresentationer, som av allt att döma gör arbetet mer välkänt, får större spridning och blir lättare att ta till sig.

MÖTEN MED INTRESSETER

Till de återkommande möten som olika grupperingar har genomfört under våren 2021 måste vi i det här sammanhanget lyfta fram de värdefulla dialogerna med den offentliga sektorns olika professioner.

Återkommande möten med kommunernas landsbygdsutvecklare, regionföreträdare och

handläggare från länsstyrelser skapar en tydlig aktualitetsprövning av vad som behöver göras och de önskemål som sammanfaller med huvudmännens strategiska planer, översiktsplaner och utvecklingsplaner. Även i detta mötesforum tillförs kompetens, överblick och strategiska framtidsbilder, som bidrar till vad vi kan kalla kvalitetssäkring av både det löpande arbetet och de framtida planerna.

Intervjuer har också genomförts med ett antal viktiga aktörer som ELARD, Coompanion, Hela Sverige Ska Leva, Lantbrukarnas Riksförbund (LRF) Öst och ALMI – för att nämna några av de viktigaste.

ANDRA STRATEGISKA DOKUMENT

Samordning mot andra regionala handlingsplaner, utvecklingsplaner och utvecklingsstrategier har skett under hela tiden Folkungaland har jobbat med framtagandet av den lokala utvecklingsstrategin. Region Jönköpings ut-

vecklingsstrategi (RUS) är från år 2019 och har i tillämpliga delar tagits med i arbetet. Region Östergötland har under våren 2021 remissbehandlat förslaget till den regionala utvecklingsstrategin (RUS) och i samband med detta har flera möten genomförts (informations- respektive dialogmöten) med företrädare för regionen. De strategiska områden som Region Östergötland identifierat har också legat till grund för såväl utformningen av vår enkät till intressenterna som när det gäller utformningen av mål och insatsområden.

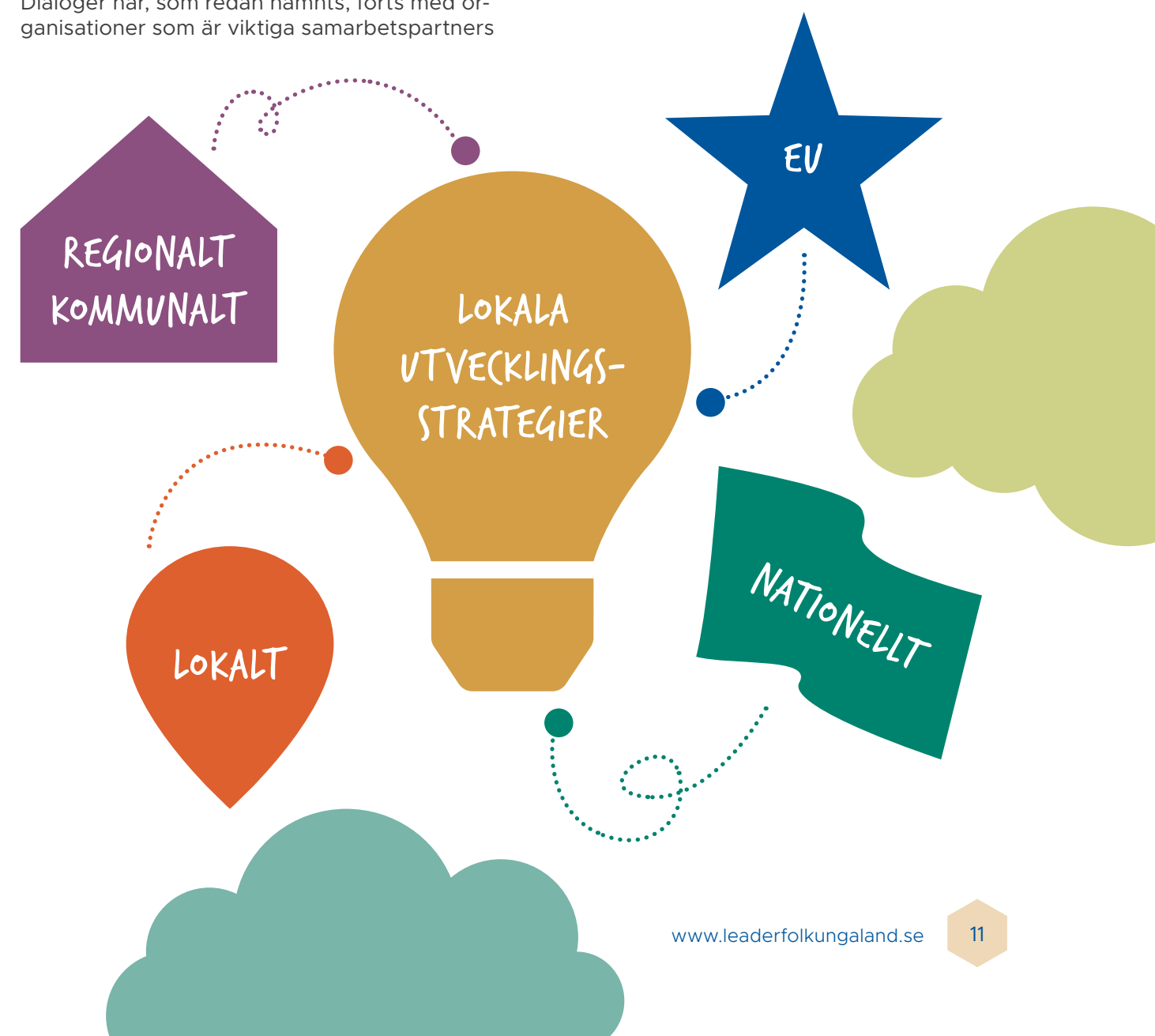
Kommunala planer för landsbygd, översiktsplaner med mera har också studerats och diskuterats, där en inte obetydlig del av dessa kunnat samordnas med Folkungalands strategi för den kommande perioden. Vid möten med företrädare för alla parter inom den offentliga intressentgruppen har också frågan stämts av, så att alla väsentliga, översiktliga planer harmonierar med denna strategi.

Dialoger har, som redan nämnts, förts med organisationer som är viktiga samarbetspartners

för att också säkerställa att det mest väsentliga kommit med.

Företag har kommit till tals i några olika sammanhang, dels direkt genom medverkan i styrelsens möten och dialogmötet, men också via de svar vi fick in i enkätundersökningen som riktade sig till vuxna, dels indirekt genom dialoger med organisationer som Coompanion och ALMI och genom kommunernas landsbygdsutvecklare, som i arierande omfattning har kontakter med lokala företag. Vi har också ambition att till hösten 2021 att träffa företag som fått stöd och medel via Leader Folkungaland.

Ideella föreningar har också haft möjlighet att framföra synpunkter direkt i möten och via enkät. Via ungdomsenkäten har också föreningarnas aktiva idrottare fått möjlighet att framföra önskemål om både personlig utveckling och utveckling i närområdet man lever i.



ENKÄTUNDERSÖKNINGAR

En enkät riktad till alla intressenter blev klar och utskickad under inledningen av vecka 15. Enkäten riktade in sig på att få mer underlag till SWOT-analysen, men också vad som var viktigt för respondenterna att utveckla under den kommande perioden. Här valde skrivargruppen att utgå från Region Östergötlands utkast till regional utvecklingsstrategi, där ungefär hälften av frågorna knöt an till de i fyra i strategin prioriterade utvecklingsområdena: goda livsvillkor, attraktiva livsmiljöer, förnyelseförmåga och konkurrenskraft samt klimatsmart (klimatneutralt och cirkulärt).

Totalt svarade 192 personer, 94 kvinnor och 98 män. Flest svar inkom från personer som är medlemmar i föreningar och åldersmässigt var knappt 40 procent från åldersgruppen 61 – 75 år. Svar har också inkommit från respondenter i alla aktuella kommuner.

Ett hot och en utmaning som tydliggörs i de så kallade frisvaren visar på att kommunikationer, minskad kollektivtrafik på landsbygder och in-dragna busslinjer är ett reellt hot för de boende och verksamma i närområdet. Avfolkning, urbanisering, minskad service inklusive skolnedläggningar ingår också i hotbilden, samtidigt som andra ser trender med ökat intresse för landsbygder, inte minst för utflyttning framkommer som en möjlighet. Till utmaningar som beskrivs som en positiv tillgång är också det ökade intresset för semester på hemma-plan och ökande turism efter pandemin.

Det pekas också ut en hel del möjligheter i enkätsvaren, inte minst cykelvägar och vandringssleder, en del av det kopplat till besöksnäring och turism. Andra utvecklingsmöjligheter rör företagande och sysselsättning, handeln och många, många andra tankar om vad som kan utvecklas.

En stor variation av förslagen kom också fram av svaren (här några exempel sammanfattade):

- Arbeta med platsutveckling kopplat till historia och möjligheter att öka stolthet över sin bygd/ort
- Ta till vara den ideella kraften som finns
- Samverka mer
- Arbeta för att kommunerna flyttar ut både fokus och verksamheter till landsbygder
- Inventera områden och orter för att identifiera vad som behövs av insatser
- Ta till vara kulturen och satsa på kulturen och dess föreningar

På de utvalda frågorna som var kopplade till strategiområden i Region Östergötlands RUS, gavs flest svar:

- Att jobba med att främja sysselsättning och tillväxt
- Att satsa på projekt som syftar till god hälsa
- Stimulera innovationer för att skapa ett mer hållbart och inkluderande samhälle
- Stimulera utvecklingen av olika platsers specifika förutsättningar
- Stimulera idéer som bidrar till ökad återvinning och återbruk
- Verka för en utveckling av mångfald på landsbygder

Vi fick relativt många svar på Folkungalands enkätundersökning, och vi kunde med hjälp av de indikativa svar som kom fram i enkäten fördjupa resonemangen ytterligare om vilka strategiska områden som Leader Folkungaland ska välja.

KORT OM ATT NÅ UT MED ENKÄTEN

För att få så stor spridning som möjligt av enkäter har Folkungaland använt sig av tre

databaser för att hitta aktörer som kunde svara på den "stora" enkäten, dvs. i huvudsak riktad till vuxengrupper. Databaserna är Riksidrottsförbundet, Hela Sverige ska leva (HSSL) och kommunernas föreningsregister. Förutom dessa har vi vänt oss till våra nätverk och bett dem sprida enkäten till så många som möjligt.

UNGA ENGAGEMANG

Under den här rubriken redovisar vi Folkungalands andra enkätundersökning, vars resultat ännu inte är helt färdigt men som i sin helhet kommer att finnas med i det material som ska lämnas in till Jordbruksverket i oktober 2021.

I en till ungdomar riktad enkät har frågor ställts om vad som är viktigt för dem. Det rör sig om två åldersgrupper, i praktiken de som går i årskurs 7–9 i grundskolan samt ungdomar i gymnasieåldrarna. Här har vi varit kreativa och valt ut en för varje kommun karaktäristisk ungdomsförening som sysslar med breddidrotter som fotboll, gymnastik och orientering. Skrivargruppen har kontaktat ordförande eller annan i föreningen verksam person, för att få ut enkäten till en grupp ungdomar med önskemål om att minst 15 ungdomar från föreningen svarar.

Vid tiden för remissomgången har knappt 100 svar inkommit och i varierande grad från de olika föreningarna/kommunerna. Den yngsta åldersgruppen dominerar (13 – 15 år) och gruppen svarar för 70 procent av svaren.

De tio idrottsföreningarna har kompletterats med föreningen Ny på landet, för att få in svar även från ungdomar med annan etnisk bakgrund.

Frågorna som ungdomarna ombads svara på handlar om för dem aktuella frågor som vad som kvalitativt utmärker platsen de bor på, vad som saknas i närområdet till exempel när det gäller fritidsaktiviteter men också hur de ser på framtida engagemang och om det finns områden de personligen vill utveckla sig inom.

HUR SER DU PÅ NULÄGET, UTVECKLING OCH TRENDER SOM RÖR DIN LANDSBYGD?

Trender/tendenser

- Turism
- Bo på landet, stadsnära boende men också
- Stadsbor som köper hus på landsbygden för att använda som feriehus
- Generationsskiften pågår
- Distansarbete – hemarbete som betyder mindre resande och mer tid för fritid
- Ny teknik – AI som kan möjliggöra utveckling av verksamheter och lantbruk

Förutsättningar

- Samverkan
- Teknik
- Bostäder
- Skolor, förskolor och annan service
- Infrastruktur och kommunikationer t.ex. svårare att ta sig till skolan för ungdomar idag
- Stöd och utveckling av föreningslivet med fler ideellt verksamma
- Fler samlingspunkter

Tendensen, när inte alla svar kommit in än, är att ungdomarna framför allt lyfter fram intresse för utbyte med ungdomar i andra länder och intresse för att lära sig mer om ledarskap för unga. Ungefär 70 procent av de som svarat (och som är föreningsaktiva) bedömer att det finns tillräckligt med fritidsaktiviteter i deras närområde.

Vi får återkomma med en fördjupad presentation i den kommande lokala utvecklingsstrategin.

DIALOGMÖTE

Dialogmötet genomfördes den 26 maj och fick en rimlig spridning när det gäller samtliga intressentgrupper.

Upp emot 90 deltagare fick under ett kvällspass chansen att, efter introduktion till och uppsummering av arbetet, diskutera hur vi ytterligare kunde förfinna vår lokala utvecklingsstrategi. Många synpunkter och förslag redovisades när det gäller frågor om vad som är aktuella trender kopplat till nuläge och utvecklingsbehov.

De som inte kunde medverka den aktuella kvällen kunde också skicka in sina inspel och synpunkter via e-post.

När det gäller nuläget, utveckling och trender kan ett försök att sammanfatta deltagarnas synpunkter delas in i trender och förutsättningar för utveckling. Svaren bekräftar i allt väsentligt den bild som styrelsen tidigare diskuterat vid sina möten.

Ser vi till bilden som framställdes (via Menti) om styrkor och möjligheter, så kommer ett kluster fram tydligt och det är civilsamhället, föreningsliv, samarbete och ideella krafter.

När deltagarna fick prioritera vilka behov som är viktigast att jobba med framöver skapades en bild som lyfter fram bostäder, digitala kommunikationer, infrastruktur och samarbete/samverkan tydligast. Men detta kan kompletteras med diskussioner om service, speciellt benämnt som basservice som behövs för ett gott liv inom en landsbygd, samt behovet av mötesplatser samt företag och företagande.

Utvärdering av mötet gjordes och det allmänna intrycket var att diskussionerna i mindre grupper, som genomfördes vid två tillfällen under kvällen, var givande och värdefulla.

KOMMUNVISA MÖTEN

Från och med slutet av augusti till och med 15 september kommer 10 möten att genomföras, ett för varje deltagande kommun. I och med detta ges ytterligare en god möjlighet att ta del av de samlade remissvaren och att påverka den lokala utvecklingsstrategin.

PERSONLIGA MÖTEN

Skrivargruppen har också genomfört personliga möten – några fysiska och de flesta i digital form, för att föra resonemang med företrädare för intressentgrupperna. Ett exempel är att processledaren intervjuat kommunernas representanter en och en för att få tydligare koppling till de utvecklingsplaner som kommunerna har och också koll på andra för kommunerna viktiga frågor. Utöver introduktion till Östergötlands regionala utvecklingsstrategi har som genomfördes som ett seminarium för alla intresserade, har ett särskilt möte genomförts i slutet på april

för att ytterligare få till sambanden mellan Folkungalands strategi och regionens. Även Region Jönköpings motsvarande strategi har studerats för att inkludera denna och Tranås kommuns ambitioner för framtiden.

Deltagande i Länsstyrelsen i Östergötlands partnerskap har skett vid minst ett tillfälle under tiden som strategin har utvecklats. I partnerskap för landsbygdsprogrammet ingår, förutom länsstyrelsen, aktörer som är viktiga för dialoger som Lantbrukarnas Riksförbund, Skogsstyrelsen, Hushållningssällskapet, Region Östergötland, Hela Sverige ska leva, kommunrepresentanter, Östergötlands Fotbollförbund, AgroÖst, representant för fiskerieringen.

Summerar vi de möten som genomförts innan remissomgången (sommaren 2021) så kan vi konstatera att ett antal forum använts – så här långt:

1. möten med våra offentliga samverkanspartners – kommunernas landsbygdsutvecklare, handläggare inom länsstyrelser och regioner
2. flertalet interna möten med skrivargrupp, arbetsutskott och styrelsen (vid två tillfällen där strategin var huvudämnet)
3. enkätundersökning som riktats brett till alla intressentgrupper, som genomfördes under april månad
4. dialogmöte i slutet på maj
5. möten med intresseorganisationer, kommuner, andra offentliga representanter för diskussioner och informationsutbyte
6. utbildningstillfällen till exempel Kairos Futures redovisning av trender och erfarenhetsutbyte med några andra leaderområden.

MARKNADSFÖRINGSINSATSER

Hemsidan utvecklades under april 2021 för att samla information om den pågående processen och de möten plus forum som beskrivs ovan. Via hemsidan kunde också den intresserade lämna synpunkter, som sedan tillvaratogs av verksamhetsledaren.

Via sociala medier (främst Facebook) har Folkungaland kunnat sprida ytterligare information om arbetet med att ta fram den lokala utvecklingsstrategin och att sprida information om de olika aktiviteter där allmänheten kunnat delta.

Via vykortsinbjudningar har vi också kunnat skicka ut inbjudningar till landsbygdsaktörer och även här använt de tidigare nämnda databaserna för att nå fram till många intressenter – föreningar, företag, medlemmar i Folkungaland, branschorganisationer, politiska partier, sökanden och projektägare med flera.

En tillgång har också varit möten, utbildningar tillsammans med andra leaderområden och de avstämningar som kunnat göras med några leaderområden, där idé- och kunskapsutbyte varit värdefullt för Leader Folkungaland.

REMISSARBETET

Efter remissomgången planeras kommunvisa möten med alla tre intressentgrupperingar, där syftet är att fördjupa diskussionerna om mål, inriktning och prioriteringar. Dessa (10) möten kommer att spetsa till den lokala utvecklingsstrategin ytterligare samtidigt som den lokala förankringen blir ännu bättre.

Som redan framgått kommer styrelsen den 16 september 2021 att diskutera vilka förändringar som behöver göras i den lokala utvecklingsstrategin, innan det i oktober är dags att skicka in den första versionen till Jordbruksverket (ska vara hos myndigheten senast 15 oktober 2021).

3

Utvecklingsområdet

LEADER FOLKUNGALAND

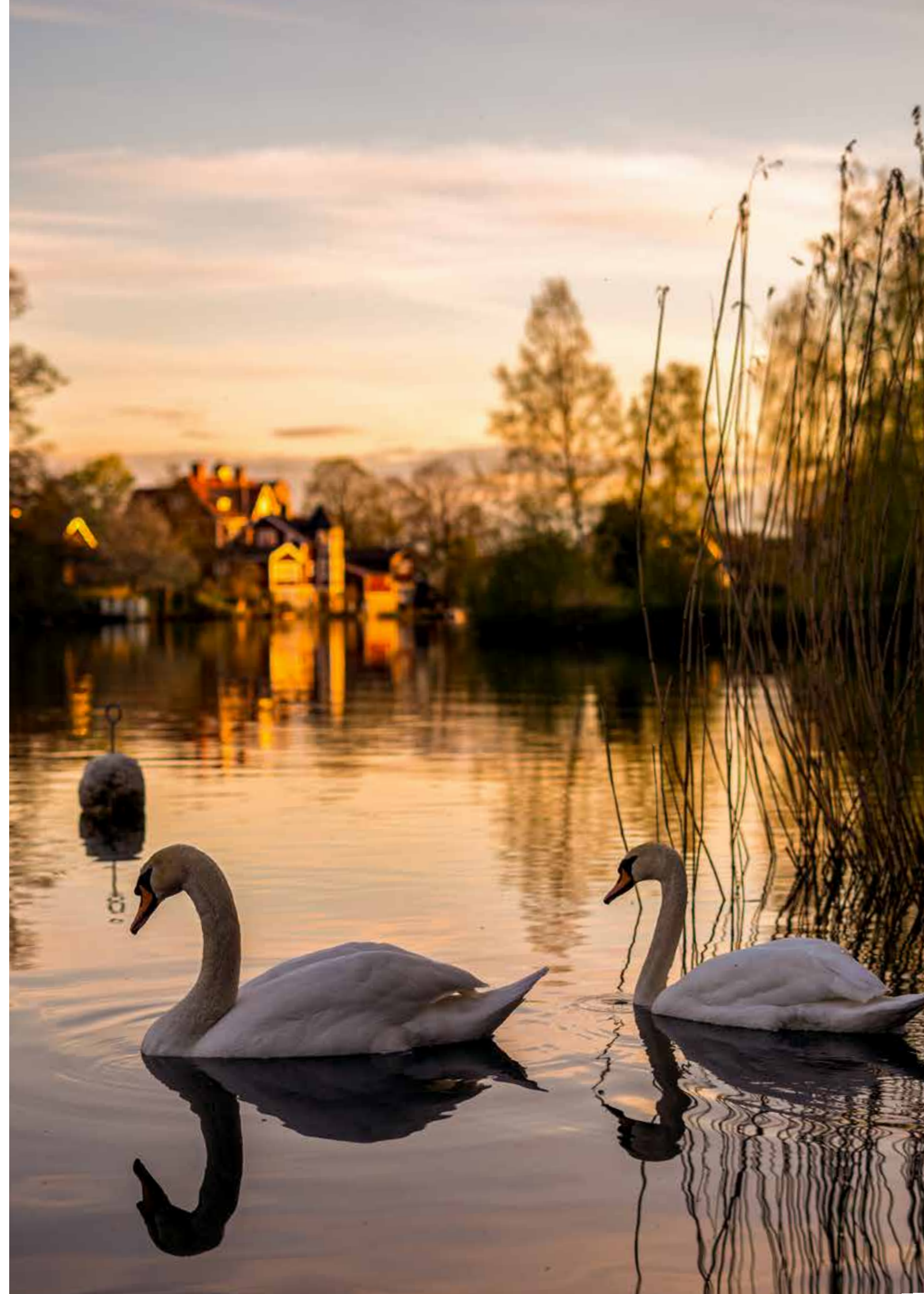
10 kommuner i Östergötland och i Region Jönköping kommer att samverka i den nya perioden från år 2023 och framåt.

Nya kommuner är: Boxholm, Ödeshög, och Tranås.



3.1 Tabell med statistik

ÄMNESOMRÅDE	VARIABEL	VÄRDE	
Områdets storlek	Antal invånare	172 137	
	Storlek i km ²	7815,8	
	Invånare per km ²	22	
	Andel av befolkningen som är utrikes född	0,10	
Befolkningsstruktur	Andel av befolkningen i intervallerna (%):	Kvinnor Män	
	0–15 år	16 608	17 538
	16–24 år	6 996	8 154
	25–44 år	19 366	20 176
	45–64 år	21 534	23 072
	65- år	19 817	18 723
	Totalt	84 321	87 816



3.2 Områdesbeskrivning

För första gången i Leader Folkungalands historia omfattas nu vårt fysiska område av kommuner som ingår i två olika regioner – Östergötland och Jönköping – regioner som i sig har mycket med varandra att göra. En vision sattes upp för en tid sedan att Folkungaland i en framtid ska omfatta alla östgötakommuner, och det finns sedan länge starka band till Tranås kommun, även om kommunen geografiskt ligger i Småland och Region Jönköping. Tranås har anslutit sig till Folkungaland, vilket understryker interaktionen i gränslandet, inte minst när det gäller skola, arbetsmarknad och besöksnäring.

Med utökningen av Boxholms, Ödeshögs och Tranås kommun förskjuts det geografiska området både mot Vättern, Sommen och blandningen av skogsbygd och slättlandskap. Perioden 2023 och framåt omfattar således Folkungaland av Boxholms, Finspångs, Linköpings, Mjölby, Motala, Tranås, Vadstena, Åtvidabergs, Ödeshögs kommun samt del av Norrköpings kommun.

Totalt sett tio kommuner, där området traditionellt är sammanhållet infrastrukturmässigt och administrativt. Tillkomsten av Tranås kommun snarare förstärker sammanhållningen i det fysiska området, än motsatsen. Tranås har i många olika sammanhang ett starkt samband med många av östgötakommunerna.

KARAKTÄRER - LANDSKAP

Det ökar den geografiska mångfalden och vi kan se att detta kan beskrivas på bland annat följande sätt (här med stöd av Länsstyrelsens och Swecos indelning i olika landskapstyper):

Skogslandskapet, som i det här fallet utgör den norra delen av Östergötland och i Folkungalands geografi av Motala och Finspångs kommuner, domineras övervägande av barrskog tillsammans med näringsfattiga myrar. Odlingsmarker finns det också, men mest koncentrerat till delar av berörda kommuner. Det finns en mycket rik förekomst av sjöar.

Sjölandskapet präglas av sin närhet till Vättern. Här finns Motala, Vadstena och Ödeshögs kommuner. Kusten längs den stora sjön är också varierat med såväl sandstränder, branter och skärgård. Omberg-Tåkernområdet består inte minst av en välbevarad kulturmiljö med en lång historia.

Slättlandskapet, som i vårt fall berör flertalet kommuner i Östergötlands "mitt", sträcker sig från Vättern till Östersjön. Här bor också den största delen av befolkningen i Östergötland, företrädesvis i städerna och i tätorterna på slätten. Slätten är flack, låglänt och består till stor del av uppodlad jordbruksmark med Sveriges mest lönsamma produktionsjordar. Det finns också några större skogspartier inom detta område.

Övergångsbygden kallas det område som ligger mellan Slätten och det s.k. kuperade mosaiklandskapet som främst berör Ödeshögs, Mjölby, Boxholms, Linköpings och Åtvidabergs kommuner. Landskapstypen är småkuperat och omväxlande med rika inslag av ängs- och hagmarker samt lövskogspartier blandat med barrskog. Även den här delen av Folkungaland är rik på sjöar. Här finns också ett aktivt jordbruk med slätter eller bete.

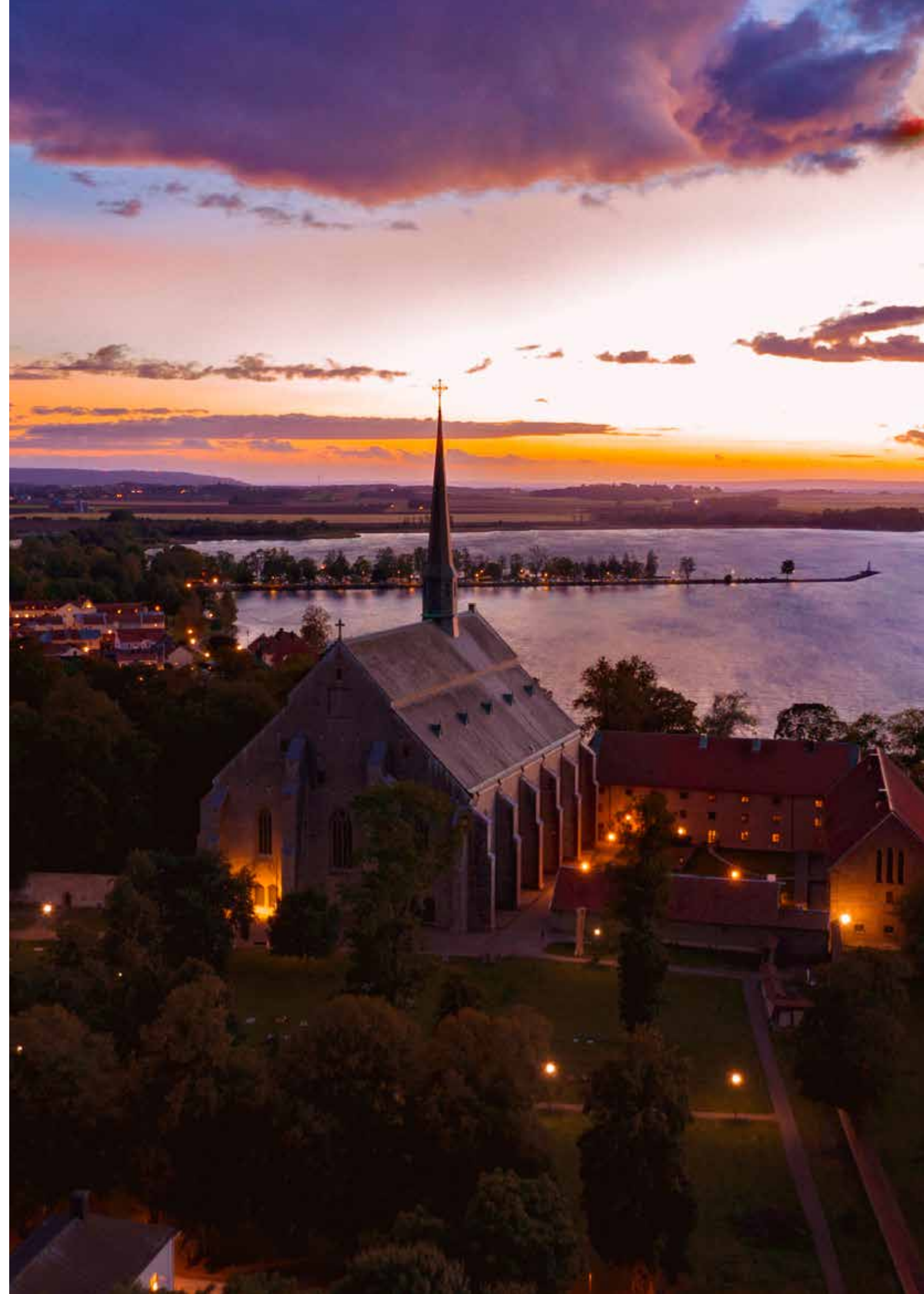
För vår – Folkungalands del – finns ytterligare ett område som kallas det kuperade mosaiklandskapet som berör södra delarna av geografien med för vår del Tranås, Boxholms och Åtvidabergs kommun. Det är en nordlig utlöpa av sydsvenska höglandet, som förutom att vara höglänt även är rikt på sjöar. Odlings- och betesmark, bebyggelse och vägar finns framför allt i smala zoner kring sjöarna och längs dalgångarna.

NATUR – OCH KULTURRESURSER

Sett till natur- och kulturresurser är bygderna rika på historia och de historiska efterlämningarna i form av fornminnen, slott, herrgårdar och museer. Fornminnen i form av gravhögar, fornborgar, hällristningar och runstenar finns i stor omfattning och är av stort nationellt och internationellt intresse. Naturen är som framgångsrikt väldigt varierande och innehåller en flora av slätt, skog, berg, förkastningsbranter, dessutom småkuperat och omväxlande landskap som också innehåller många, många sjöar, några kanaler och vattendrag, vilket i sin tur främjar naturupplevelser och turism i alla kommunerna.

Turism och besöksnäring är en viktig kompletterande del av arbetsmarknaden, där trenden med hemester medfört ökat antal gästnätter innan pandemin slog till. År 2019 ökade till exempel antalet övernattningar på hotell, campingar och vandrarhem under sommarmånaderna med 80 000*.

* Avser hela Östergötland och inte enbart kommunerna i Folkungaland.



Som Region Östergötlands kulturplan för åren 2020 – 2023 påpekar har regionens rika kulturarv från historiska epoker, i kombination med enastående kulturmiljöer och unika naturmiljöer, en stor potential att utvecklas och tillgängliggöras.

KOMMUNERNA*

En mycket kortfattad beskrivning av ingående kommuner kan inte ge en tillräckligt allsidig och rättvis beskrivning av våra fantastiska kommuner, som helt eller delvis ingår i Folkungaland. Men något av karaktär och storlek kan vi ändå fånga:

Boxholm

Boxholm sträcker sig i söder mot sydsvenska höglandet, men i norr går en smal övergångsbygd över mot slättlandskapet. I kommunen finns också sjön Sommen. Befolkningsmässigt var kommunen större för 50 år sedan och nu uppgår befolkningen till runt 5 500 personer.

Finspång

Östergötlands nordligaste kommun, med sina drygt 21 700 invånare har vuxit något de senaste 10 åren, men också tappat befolkning om vi jämför med 1970-talet. Kommunen har bland annat en intressant historia, inte minst kring den tidiga industriepoken, som ibland benämns som den "svenska industrins vagg". I nutid har Finspång byggt vidare på industri-traditionen och har historiskt haft en stor andel av arbetskraften i industri.

Linköping

Den största kommunen inom den östgötska regionen, med sin stadiga tillväxt, beläget till stor del vid östgötaslätten. Med sina drygt 164 000 invånare är Linköping Sveriges femte största kommun. Men även om befolkningen är stor så dominerar landsbygder kommunens yta. Av hela ytan är drygt sju procent bebyggd mark och 93 procent skog, äng, sjö, jordbruks- och övrig mark.

Här finns det många småföretag, ledande stora teknikföretag men också Linköpings universitet och Universitetssjukhus, som gör att det finns ett mångfacetterat näringsliv och många arbetstillfällen.

Mjölby

Läget mitt på östgötaslätten bidrar till den växande kommunen, som just passerat 28 000 invånare. Här finns en stor variation av företag med storföretag och många små + medelstora

företag. Landsbygdsområden inom kommunen består förutom av en betydande del jordbruksmark även av många rekreations- och naturområden.

Motala

Östergötlands tredje största kommun har också en intressant industrihistoria, som nu präglas av omställning (se nedan). Över 43 000 invånare, varav drygt 30 000 i staden, med en varierad lands- och skogsbygd. Dessutom finns här Göta Kanal och Vättern som tillgångar inte minst för besöksnäring med mera.

Norrköping

Norrköping är den till ytan största kommunen i Region Östergötland, med en blandning av skogsbygd, slätt, mellanbygd och skärgård. De delar av kommunen som ingår i leaderområden är uppdelat, där några områden ingår i Leader Folkungaland medan andra ingår i Leader Kustlandet. Befolkningsmässigt finns det runt 144 000 invånare i kommunen och Norrköping är en växande kommun, med närmare 70 000 arbetstillfällen i varierande sektorer.

Tranås

Med tillkomsten av Tranås inom Folkungaland får vi ytterligare en kommun med intressen i Sommen och en kommun som har många naturliga kopplingar med östgötakommunerna, inte minst grannkommuner och Linköping. Tranås har närmare 19 000 invånare och har ett differentierat näringsliv med traditionellt en stark möbelindustri som historiskt stuckit ut. Ett utmärkande drag för kommunen är att en mycket stor andel bor i centralorten (80 %) och det är betydligt glesare när det gäller befolkningen i riktning mot Vättern. Har också en hög andel äldre i befolkningen.

Vadstena

Kulturhistoriskt mycket intressanta centralorten Vadstena, är också en av Vätterkommunerna som med sina ca 7 500 invånare, har en stor spridning av mindre och medelstora företag samt en aktiv landsbygd. Demografiskt utmärker sig Vadstena genom att ha en stor grupp personer som nått pensionsåldern.

Åtvidaberg

har kopplingar till landskapet Småland och består idag av ca 11 500 invånare. Kommunen är känd för sina många vackra miljöer dominerat av ekar, inte minst de gamla ekarna i Eklandskapet. Företagandet är varierat med några stora företag och många mindre och medelstora företag, i ett näringsliv som beskrivs som mångsidigt och med bra företagsklimat.



Ödeshög

Belägen i sydvästra Östergötland som en av våra Vätterkommuner med stort utbyte också mot Jönköping, är Ödeshög en av Folkungalands små kommuner med strax under 5 500 invånare. Här finns också ett varierat näringsliv, och en ännu större potential för besöksnäring, friluftsliv, fiske och mycket annat.

Generellt sett är den offentliga servicen i form av kommunal service och omsorg riktad mot äldre, personer med funktionsvariationer och barn väl utbyggd. Detsamma gäller skolor i respektive kommun, även om mindre skolor i glesbebodda områden riskerar att läggas ned. Men även det omvända förhållandet inträffar (och också mer sällan), här exemplifierat av att skolan i Godegård, i norra delen av Motala kommun, öppnat efter att ha varit nedstängd en tid.

BEFOLKNINGSUTVECKLING

Regionerna Östergötland och Jönköping har haft en befolkningsmässig tillväxt, där Region Jönköping (som en av få regioner) så sent som 2019 hade tillväxt i samtliga kommuner. Tranås kommun har också stadigt vuxit befolkningsmässigt sedan millennieskiftet, men tappade ca 100 invånare år 2020. I Östergötland är det de stora kommunerna som främst bidrar till befolkningstillväxten, och regionen kommer att ha över 500 000 invånare de kommande 10–15 åren enligt prognosen, som finns med i den regionala utvecklingsstrategin.

Ser vi till kommunernas framtidsplaner som de framställs i visionsdokument, översiktsplaner och andra strategiska sammanhang, så planerar kommunerna på att växa. Finspångs kommun är ett utmärkt exempel på detta som i sin vision för år 2035 satt upp målet med en befolkning på 30 000 invånare. Men även andra kommuner har i sina visionsdokument satt upp relativt stark befolkningstillväxt som mål för de kommande åren (exempelvis Mjölby, Tranås, Norrköping). Växande är dock ett genomgående och återkommande tema för alla kommuner i Folkungaland, från den minsta till den största och i övergripande dokument som Översiktsplaner eller strategiska planer lyfts allt som oftast upp möjligheterna till fortsatt utveckling för landsbygder och dess orter.

Linköpings kommun har vuxit mycket under en lång period och beräknas växa med ytterligare ca 19 000 invånare från år 2020 till och med år 2029, när kommunen förväntas ha runt 184 000 invånare.

ARBETSMARKNAD

Arbetsmarknaden i Folkungaland domineras av utbudet av arbetstillfällen som finns i de stora städerna Linköping och Norrköping. En omfattande pendling in till dessa städer sker från alla kringliggande kommuner, även från Tranås. Pendlingen mellan Linköping och Norrköping är också omfattande. Efter de stora stråken har dessutom pendlingsmöjligheterna förstärkts under den gångna tioårsperioden.

Men även utanför "storstadsområdena" finns en betydande och varierad arbetsmarknad med stora företag i Mjölby (Toyota Material Handling med ca 2 000 anställda år 2019), Väderstad (Väderstadverken med närmare 1 000 anställda) och Finspång (Siemens med 2 600 anställda, samtliga siffror hämtade från år 2020). Sett till hela Östergötland finns ca

45 000 företag, där verkstadsindustrin och byggindustrin sysselsätter flest. Även i Tranås finns många mindre och några större företag (med över 250 anställda), och här finns också sedan länge ett företagsklimat som är högt rankat i Svenskt Näringslivs årliga undersökning (plats 22 av 290 år 2020).

Andelen högteknologiska och kunskapsintensiva företag är hög i Östergötland. Efterfrågan på högutbildad arbetskraft inom teknik och data är stor i länet, samtidigt som arbetslösheten är högre än riksgenomsnittet, men med stor variation mellan kommunerna. Framför allt är ungdomsarbetslösheten hög!

Skillnaden i arbetslöshet mellan utrikesfödda och hela befolkningen är 16,7 procentenheter i Östergötland, och i Tranås ligger den totala siffran ännu lite högre på drygt 30 %.

I december 2020 varierade arbetslösheten i östgötakommunerna mellan 5,4 procent och 11,8, det vill säga över det dubbla och i Tranås hade arbetslösheten ökat mer än kommunerna i Jönköpings län och var i inledningen av år 2021 över 10 procent:

KOMMUN	ARBETSLÖSHET DEC. 2020
Boxholm	6,9
Finspång	9,8
Linköping	7,4
Mjölby	7,5
Motala	10,1
Norrköping	11,8
Vadstena	7,4
Åtvidaberg	5,4
Ödeshög	7,0

Utbildningsnivån i Östergötland har ökat successivt och fortsätter att göra så, främst bland kvinnor. Men utbildnings- och yrkesval är fortfarande mycket könsbundna, framhåller bland annat Region Östergötland i sin regionala utvecklingsstrategi (remissmaterialet).

Omställningen inom industrisektorn kan illustreras av näringslivet i Motala som under en längre tid genomgått en radikal förändring, tidigare dominerat av några få stora företag men som idag har företag som inte i något fall har fler än 300 anställda. Många mindre

företag har etablerat sig och arbetsmarknaden domineras av offentligt finansierade jobb. Det har också inneburit en relativt omfattande utpendling till arbeten i tre näraliggande kommuner med ca 5 000 arbetspendlare.

Den omfattande strukturomvandling inom kommunernas näringsliv har pågått en längre tid och starkt växande branscher på flera håll inom Folkungaland är vård och omsorg samt olika tjänstenärings. Inte sällan jämförs länets pågående utveckling, mer och mer med utvecklingen i landets tre storstadsregioner.

Linköpings universitet omfattar många utbildningar och bidrar starkt till tillväxten i regionen. Med två Campus i de bägge stora städerna Linköping och Norrköping samt Campus Universitetssjukhuset omfattas mer än 32 000 studerande, varav nästan 20 000 på Campus Valla i Linköping. Universitetssjukhuset är också en viktig nod för såväl kvalificerad sjukvård som för medicinsk forskning och utveckling. Även Jönköping University har många studerande som uppgår till ca 12 500 personer.

Samtidigt finns, som redan framgått, en livskraftig landsbygd som tillsammans med service, tjänster, utveckling bidrar till kommunernas utveckling. Folkungaland kännetecknas, framför allt på Östgötaslätten, av rationella lantbruksföretag med traditionell inriktning på animalie- och växtproduktion. De senare företagen är också viktiga för livsmedelsproduktion och förädling. Det finns också företag som utvecklas småskalig livsmedelsproduktion, och inte sällan tillsammans med försäljning från gårdsbutiker. I andra områden kombineras lantbruket med skogsbruk.

GRÖNA NÄRINGAR

Kommunerna har generellt sett en betydande andel av sitt lokala näringsliv som består av rationella lantbruksföretag med traditionell inriktning på animalie- och växtproduktion. I mellan- och skogsbygder kombineras lantbruket med skogsbruk.

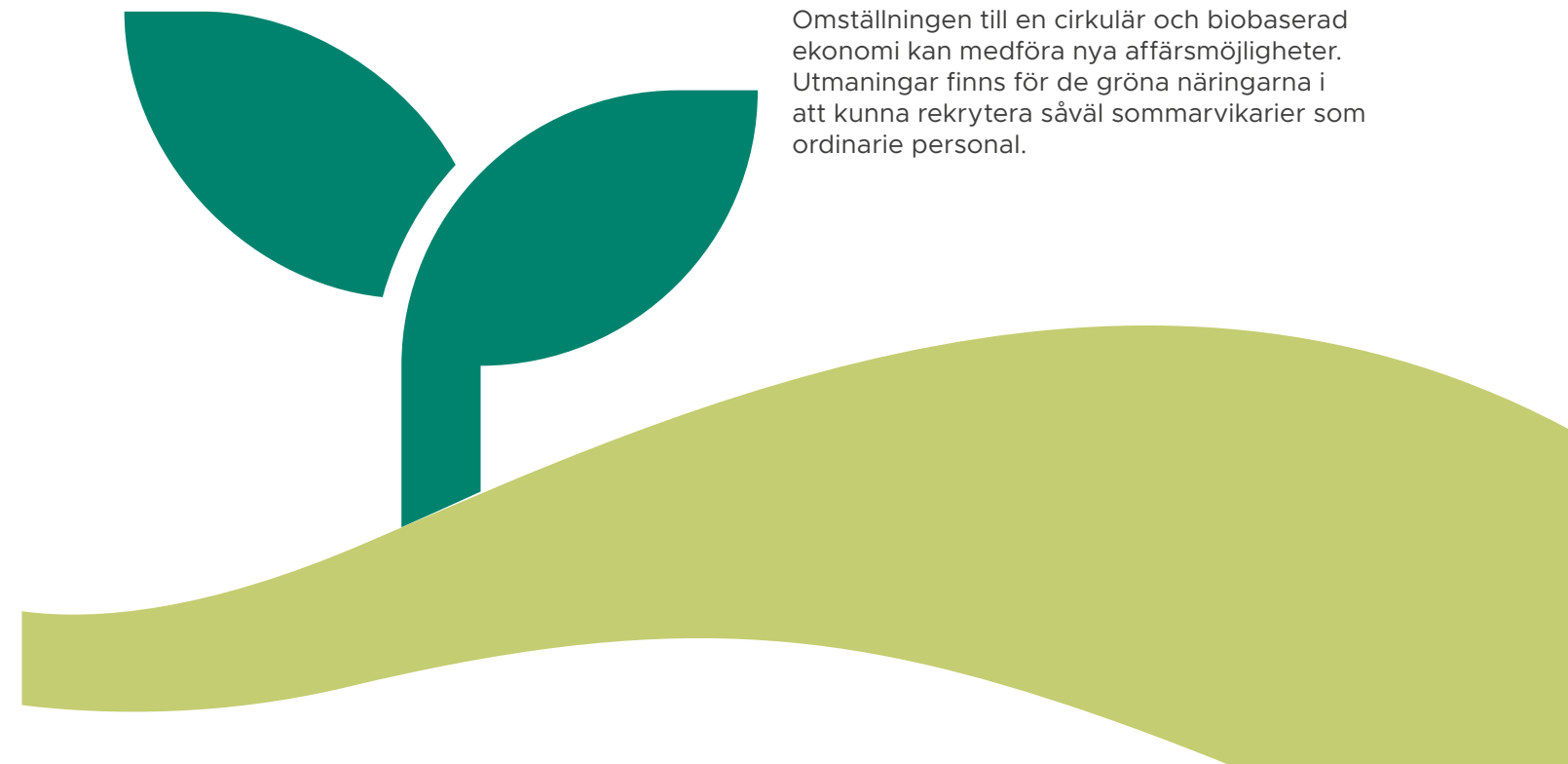
Lantbruken har haft svårigheter att möta konkurrensen från utlandet, där villkoren för insatser i form av djurskydd och andra miljöinsatser pekats ut som orsaker. Men på senare tid har lönsamheten förbättrats och framtidsutsikterna ser bättre ut. Rekryteringsbehov finns av såväl djurskötare som maskinförare.

Den goda tillgången till såväl mark som olika typer av biomassa har Sveriges landsbygder goda förutsättningar att bidra till "grön" tillväxt i den svenska ekonomin. Som Jordbruksverket framhåller finns också i landsbygderna natur- och kulturmiljöer som skapar attraktiva boendemiljöer och goda förutsättningar för besöksnäring och rekreation.

Som Jordbruksverket också påpekar finns det goda förutsättningar för att införa ny teknik och nya arbetsmetoder eftersom utbildningsnivån i jordbruket är jämförelsevis hög och Sverige är ett av de länder som generellt kommit längst vad gäller digitalisering och automation

En tillgång för Leader Folkungaland i dessa sammanhang är Vreta Kluster, som i egenskap av att vara ett utvecklingscentrum och en resurs som också bidrar till nya innovationer. Det ger utvecklingsmöjligheter inom gröna näringar, och skapar också fler jobb och tillväxt inom denna sektor.

Omställningen till en cirkulär och biobaserad ekonomi kan medföra nya affärsmöjligheter. Utmaningar finns för de gröna näringarna i att kunna rekrytera såväl sommarvikarier som ordinarie personal.



BOSTADSMARKNAD

Bostadsmarknaden har på senare år utvecklats i riktning mot obalans, vilket tillstånd råder i alla Folkungalands kommuner. Även Tranås redovisade 2020 underskott på bostäder, med en prognos om att situationen även inom tre år skulle fortsätta att visa på underskott. Flertalet kommuner i Östergötland bedömer att det råder underskott på bostäder sett över hela kommunen, enligt Länsstyrelsens redovisning.

I Östergötlands två största kommuner ligger bostadsbyggandet på höga nivåer, något som kan komma att öka antalet sysselsatta inom denna marknad, i synnerhet när byggandet av Ostlänken påbörjas. För år 2020 färdigställdes 2 010 lägenheter i de östgötakommuner som ingår i Folkungaland, varav den överlägset största delen med över 1 500 lägenheter tillkom i Linköping.

Byggkostnaderna är ett fortsatt problem, som särskilt på landsbygden i de flesta fall överstiger priset på redan byggda hus. En bidragande faktor är höga kostnader för enskilt vatten och avlopp.

FÖRENINGSG- OCH SAMHÄLLSLIV

Inom Folkungaland, finns liksom i Sverige, ett i internationell jämförelse starkt ideellt engagemang. En stor del av befolkningen i åldrarna från gymnasieåldrarna och uppåt är engagerade i ideella verksamheter och sammantaget uppgår svenskarnas ideella engagemang till närmare 400 000 heltidsarbeten per år. När Svenska Fotbollförbundet i slutet på 2010-talet gjorde en SROI-analys* konstaterades att en insatt krona i fotbollsrorelsen gav tio kronor tillbaka. För Östergötlands del värderades samhällsvärdet av insatser under ett år till över 700 miljoner kronor.

Det ideella engagemanget är särskilt starkt i landsbygderna, vilket bidrar till att skapa starka nätverk som utgör en grogrund för social sammanhållning och socialt kapital.

Föreningsutbudet är stort i kommunerna oavsett om vi pekar ut idrotts- eller kulturföreningar, hembygdsföreningar och andra ideella föreningar som samlar stora grupper av barn, ungdomar och vuxna. Bara inom idrotten har Östergötland över 800 föreningar och motsvarande siffra är 36 föreningar i Tranås. Men föreningslivet är starkt över lag och mycket varierat oavsett om vi pekar ut idrott eller föreningar som tituleras handikapp- eller intresseföreningar. Lägg där till våra många utvecklingsgrupper/byalag som arbetar med lokal utveckling så får vi en bild av ett engagerat Folkungaland som är organiserat, och som fungerar i stora delar bra. Det finns dock goda möjligheter att arbeta med projekt som stimulerar det ideella engagemanget, något som är förutsättningar för att föreningslivet ska fortsätta att vara brett och varierat.

Många mindre och medelstora kommuner, som ingår i Folkungaland, har levande traditioner med stark identitet plus stolthet och tillhörighet till orten och kommunen man bor i, här finns starka lokala nätverkssamhällen, som är en stark tillgång för såväl föreningsliv som näringsliv.

KOMMUNIKATIONER

När det gäller kommunikationer och infrastruktur pågår omfattande planering för nya sträckningar av såväl väg- som järnvägstrafik. Ostlänken är det mest kända exemplet, som längre fram i tiden kommer underlätta resor mellan storstadsregionerna. Men även satsningar på vägsträckor från E4 via Mjölby och Bergslagsdiagonalen samt förbifart Söderköping kommer att främja transporter både av gods och människor. Bristerna finns framför allt när det gäller människors resor "på tvärs" i regionen och när det gäller boende på landsbygder och i mindre tätorter, specifikt hot om indragningar av busslinjer och minskad turtäthet.

Pendlingen är omfattande redan idag (2019 år statistik) med runt 5 000 boende i Norrköping som pendlar till Linköping, och drygt 3 000 som pendlar mot motsatt destination. Samtidigt pendlar runt 7 000 människor från Motala och Mjölby in till Linköping, medan ca 2 500 pendlare åker från Linköping åt motsatt håll. Men även från Tranås finns det runt 300 dagspendlare till Linköping.

DIGITALA KOMMUNIKATIONER

Generellt sett tillhör Östergötland de regioner med bäst utbyggnad av snabbt bredband, men det finns skillnader där de största kommunerna har flest invånare som har tillgång till 100 Mbit/s, med 95 respektive 92 procent av hushållen i Linköping och Norrköping. Genomsnittet ligger på 87,4 procents täckning (år 2020) i regionen. Glädjande är att utbyggnaden på landsbygderna år 2020 har ökat med drygt 12 procent. Även på Tranås landsbygder pågår utbyggnaden, bland annat via Tranås Energi med ambition att alla hushåll ska ha erbjudits fiberanslutning.

Som en övergång till beskrivningar av behov och utvecklingsmöjligheter väljer vi här att presentera Vättern och beskrivningar som hör till en klassisk områdesbeskrivning, men här återges också kortfattat det dokument som Leader Vättern lämnar efter sig i form av strategi.

VÄTTERN

Genom Leader Vättern, vars uppdrag slutfördes efter nuvarande programperiod, lämnas vidare en strategi som satts upp i syfte att förvaltas och utvecklas av de fem kvarvarande leaderområden som finns runt Vättern. Potentialen för utveckling är stor och området har också stora kvaliteter, varav några pekas ut här:

● Förutom att Vättern av TV-kanalen CNN pekats ut som en av Europas vackraste platser, så finns det mesta i form av jordbrukslandskap, vackra lövskogar, ravinbranter, sandstränder och porlande bäckar samt dramatiska klippor

● Dessutom finns här en intressant historia, en unik geologi och många kulturhistoriskt intressanta platser

● I anslutning till eller omkring Vättern finns det också tillgång till nationalpark, naturreservat och varierande natur, ett kulturresevat, vandringsleder, naturrum och andra friluftsområden

● I sig är Vättern också en unik sjö med en blandning av arter som inbjuder till ett unikt, intressant och eftertraktat fiske, där inte minst fisketurism har en stor potential för att skapa arbetstillfällen och landsbygdsutveckling

Strategin pekar ut den stora utvecklingspotential som finns runt Sveriges näst största sjö. Fyra områden har valts ut för fortsatt utveckling:

- Besöksnäring
- Friluftsliv
- Fisk och fiske, samt
- Hamnutveckling

Strategin ger också en riktning för flera insatser som behöver göras för att genom samarbete kring Vättern ge förbättrade samverkan inom besöksnäring, friluftsliv och fiske runt och på sjön, där projekt kan bidra till utvecklingen. Samverkan och erfarenhetsutbyte för de ca 35 hamnar som finns runt sjön, kan förbättra möjligheterna för de övriga tre områdena liksom för hamnarna i sig själva.

Till möjligheterna hör ökad avsättning för lokalt förädlade produkter och tjänster liksom utveckling av naturturismen och den upplevelsebaserade besöksnäringen. En sammanhållen destination – Vättern – ställer krav på anpassningar av service och infrastruktur.



RUS ÖSTERGÖTLAND

1. Goda livsvillkor
2. Attraktiva livsmiljöer
3. Förnyelseförmåga och konkurrenskraft
4. Klimatsmart

RUS JÖNKÖPING

1. En hållbar region
2. En attraktiv region
3. En tillgänglig region
4. En smart region
5. En kompetent region
6. En global region



LEADER VÄTTERN STRATEGI

1. Besöksnäring
2. Friluftsliv
3. Fiske
4. Hamnutveckling

Det finns många kopplingar mellan de tre strategiska dokumenten, som framgår av beskrivningarna i respektive sammanhang, till exempel:

- Kopplingar till besöksnäring
- Attraktiva livsmiljöer
- Kommunikation och tillgänglighet
- Hållbarhet

3.3 Behov och utvecklingsmöjligheter

OMVÄRLDSANALYS

Den omvärldsanalys som togs fram initialt i processen med att forma Folkungalands lokala utvecklingsstrategi utgår från de stora och övergripande samhällstrender som ibland benämns megatrender, och som har en varaktighet över lång tid samt påverkar förutsättningarna för utveckling i vårt närområde. Trendspaning och omvärldsanalys sattes samman och kunde användas som ett studiematerial inför dialogerna med Folkungalands intressentgrupper. Materialet omfattar drygt 20 sidor och i det här avsnittet har vi valt att beskriva de så kallade megatrenderna eller övergripande förändringskrafter som bland annat Sveriges Kommuner och Regioner kallar dem.

De övergripande trenderna i samhället domineras sedan minst millennieskiftet av globalisering, teknisk utveckling och alltmer av klimatförändringar. Lägg därtill urbanisering, värderingsförskjutningar och demografiska förändringar så får vi en relativt klar bild av var utmaningarna finns för inte bara Folkungaland, utan även Sverige och den största delen av vår omvärld.

FN:s Agenda 2030 har satt upp 17 globala mål för hållbar utveckling. Det ger en bred inriktning som bland annat syftar till att utrota fattigdom och hunger, fokusera på mänskliga rättigheter för alla, uppnå jämställdhet samt säkerställa ett varaktigt skydd för vårt jordklot och dess naturresurser. De globala målen är integrerade, hålls ihop och balanserar de tre dimensionerna av hållbar utveckling: den ekonomiska, den sociala och den miljömässiga.

Om vi inte tar itu med dessa utmaningar inom klimat- och miljöområdet kommer det att uppstå förändringar som får djupgående konsekvenser för eko-systemen runt om i världen och för människor, samhällen och försörjningsmöjligheter. Tendenser är dock, som Kairo Future uttrycker det i samband med LUS utbildning (mars 2021) att vi är på väg mot mer handling och färre ord.

Ser vi till klimatförändringarna kommer de med stor sannolikhet att vara i fokus de kommande åren och omställningen till ett hållbart samhälle med dito resursanvändning. Det öppnar upp för omställning inom jord- och skogsbruk likväl som användning av ökade mängder lokalt producerad förnybar och fossilfri energi.

Globalisering används som begrepp för ett ökande och ömsesidigt beroendet mellan världs-ekonomier, kulturer och människor. Till faktorer som driver på denna utveckling hör gränsöverskridande handel, minskade tullar, ny teknologi samt flöden av investeringar, människor, kapital och information. Avstånden minskar och utbytet mellan människor ökar, något som understrukits än tydligare i samband med den pågående pandemin i covid-19. Sverige och inte minst Folkungaland är beroende av export av varor och tjänster. Exporten svarade för nästan hälften av värdet av svenska BNP år 2019.

Urbanisering, som kan sägas vara besläktad med globaliseringen, pågår sedan länge och är på det sättet inget nytt fenomen. Inte minst syns utvecklingen i befolkningstillväxten i våra svenska större städer och förortskommuner. Unga flyttar från landsbygder, särskilt kvinnor. Kopplat till demografin finns det stora utmaningar för inte minst glesbebyggda kommuner, som oftast också har en minskande befolkningssmängd.

Teknisk utveckling kan sägas pågå ständigt, men inom vissa områden har den varit och är särskilt snabb. Förutom automatisering av produktion som pågår sedan många år tillbaka, har nya teknologier ökat hastigheten i den tekniska omställningen. I dag är robotar vanliga även i hushållen, självkörande fordon provas bland annat i Linköping, Artificiell Intelligens, nanoteknik och mycket annat finns också och kan förväntas leda till nya tekniska utvecklings-språng de kommande åren. Det för med sig utmaningar av olika slag, inte minst med investeringar i olika sammanhang men också behov av styrning och kontroll samt mycket mera.

Sverige ska digitaliseras på ett hållbart sätt, slås fast i den nationella digitaliseringsstrategin. Vi ska bli och vara bäst i världen på att använda digitaliseringens möjligheter. Sverige har redan idag en jämförelsevis hög IT-mognad, och inom EU ligger Sverige i topp vad avser digitalisering i den offentliga sektorn.

Värderingsförskjutningar pågår kontinuerligt. Ofta beskrivs det som sker nu som en övergång från mer kollektivistiska värderingar till individualistiska värderingar parallellt med övergången från materialistiska till postmaterialistiska

värderingar. Värderingarna sägs nu förändras snabbare än tidigare, troligtvis med influenser från globalisering och teknikutveckling och den tillgång som människor har till media och information. Sverige sticker fortfarande ut i en internationell jämförelse som kan kopplas till jämställdhet, självbestämmande och medbestämmande som högt värderade "tillstånd". Sverige beskrivs också ofta som det mest sekulariserade landet i världen där religionen har en mycket liten påverkan på våra val och värderingar. Det sägs också att skillnaden i värderingar mellan olika länder minskar i takt med att människors livsvillkor blir allt mer lika. Men mellan grupper och mellan generationer kan värderingarna skilja väsentligt. För många är till exempel inte demokrati något självklart val.

Demografin är också en ingrediens i det mesta av de övergripande förändrings- och utvecklingskrafterna. Inom Sverige sker en snabb ökning av antalet i de äldsta åldersgrupperna och människor som är "80 plus" kommer att öka med 50 procent mellan 2019 och 2030. Det motsvarar en ökning med mer än 270 000 personer, varav 130 000 kommer att vara över 85 år gamla. Det ställer krav på bra bostäder, mer service (läs hemtjänst, hemsjukvård, färdtjänst med mera) och förändrar också försörjningsbördan för de som är i arbetsför ålder. En demografisk förändring är också att vi i slutet på år 2019 hade nära 20 procent av den svenska befolkningen som var födda i ett annat land.

När det gäller flyktinginvandring till Sverige bedöms den minska i SCB:s befolkningsprognos för de kommande åren.

Men världens befolknings fortsätter att öka och FN prognosticerar att vi inte är långt från 10 miljarder människor i mitten av detta decennium, med en fortsatt utveckling fram mot år 2100. Här finns några av de största utmaningarna som inte bara omfattar klimatförändringar, användning av jordens resurser utan även livsmedelsförsörjningen i framtiden.

Avslutningsvis om megatrender: Det är ingen så kallad megatrend men konsekvenserna av pandemier, klimatförändringar, kraftig befolkningstillväxt och en stundtals polariserad inrikes- (lex Syrien) och/eller världspolitisk situation torde vara ett område som gör att vi regionalt, nationellt och på EU-nivå fortlöpande följer utvecklingen för att stå rustade att möta framtiden på ett ännu bättre sätt.

ANDRA TRENDER OCH TENDENSER

I arbetet med att jobba med underlag till SWOT-analysen har beskrivningar inhämtats på framför allt våra offentliga samarbetspartners, men också genom utbildning via Kairos Future, kontakter med Buzzters bevakning av trender (Docere) och annan trendspaning, framför allt Sveriges Kommuner och Regioners beskrivningar. Några trender kan ge leaderområden ytterligare möjligheter:

OMRÅDEN/BLOCK	INNEBÖRD OCH "MÖJLIGHETER"
Ökat fokus på landsbygden Många blickar vänds mot det gröna	<i>Skillnader mellan stad och land har ökat, men det kan också göra att fokus hamnar mer på landsbygd och att stadsmiljöer och landsbygdsmiljöer ska betraktas likvärdigt. Allt fler aktörer är intresserad av natur och de gröna näringarna.</i>
Teknikutvecklingen	<i>Möjliggör att även landsbygden och mindre tätorter får ta del av den tekniska utvecklingen som i sin tur möjliggör företagande, boende och kommunikationer med mera.</i>
Bostadspreferenser Avstånd betyder allt mindre	<i>Sökandet efter större bostäder leder i vissa fall till att tätortsnära landsbygd blir mer intressant för de som vill skaffa ny bostad. Pendlingen minskar till följd av att många (inte alla) kan arbeta hemifrån med stöd av ny och bättre teknik.</i>

OMRÅDEN/BLOCK	INNEBÖRD OCH "MÖJLIGHETER"
Tillit Hållbarhet	<i>Mindre orter och tätorter kan ha en fördel av mer social kontroll och en större tillit än vad städer i allmänhet har.</i>
Upplevelser allt viktigare för ekonomin Resor – hemester Hälsa och Träning	<i>Detsamma kan antas när det gäller intresset för att ta hand om natur, kultur och historias amt arbetet med hållbarhet i jord- och skogsbruk med mera.</i>
	<i>Möjligheter i att skapa äkta, naturnära upplevelser kan öka antalet besökare och därmed affärs-möjligheter på landsbygder. Detsamma gäller semester på hemmaplan, men nyfikenhet på olika bygder och natur. Även inom området hälsa och träning kan fler möjligheter öppna sig.</i>

Summa summarum så antyder trenderna fler möjligheter för landsbygder kan komma att uppstå till följd av det ökande intresse som finns. Det kan kopplas till natur, upplevelser, hälsa, boende utanför stora städer som tillsammans med teknikutveckling och -utbyggnad gör det lättare att bo och leva på landsbygder.

SWOT-ANALYS

Folkungalands SWOT-analys ger en god grund för att precisera vilka behov och utvecklings-möjligheter som är angelägna att jobba vidare med i det fortsatta arbetet och som också kopplas vidare till våra mål och inriktningar i kapitel 4. I det samlade materialet finns också tydliga kopplingar till den strategi som Leader Vättern tagit fram och som berör Leader Folkungalands kommuner, i synnerhet Motala, Vadstena och Ödeshög.

Här presenteras de fem områden, utan inbördes rangordning, som särskilt lyfts fram i arbetet med analyserna och efter att dessa områden presenterats lyfts ytterligare tre områden som viktiga för att få utveckling i regionen:

1. BESÖKSNÄRINGEN KAN UTVECKLAS

Det finns en stor potential i att utveckla och paketera de många olika besöksmål som redan finns och kan tillkomma inom Leader Folkungaland. Som många andra konstaterat förefaller trender med ökat intresse för semester på hemmaplan att förstärkas, vilket ger ett större underlag för besöksnäringen.

Som den regionala utvecklingsstrategin för Östergötland påpekar finns det möjligheter att

stärka besöksnäringen och få fler besökare till vårt område, som ligger väl till för många turister och besökare. För att stärka besöksnäringen krävs också ett utvecklat samarbete mellan regionen, kommunerna, besöksnäringen och övriga aktörer inklusive näringslivet i området. I Leader Vätterns strategi har också besöksnäringen pekats ut som ett strategiskt utvecklingsområde och det gäller inte minst destinationsutveckling, som utgår från redan existerande nätverk och befintlig samverkan. Att använda hela destinationens eller platsens potential är en del i att marknadsföra det som kan ge ökade möjligheter till sysselsättning inom besöksnäringen.

Den förväntade etableringen av Lalandia vid Varamon i Motala kommer på sikt att ge ett mycket större underlag för besök inom Folkungaland och näraliggande leaderområden. För att möta efterfrågan idag finns behov av att skapa olika boendialternativ för besökarna, allt från verksamheter med Bed & Breakfast till enklare eller bra utrustade hotell.

En komponent i en framgångsrik besöksnäring är hur företag, kommuner och regioner kan ta till vara de tillgångar som finns inom Folkungaland och de möjliga förstärkningar som kan ges av omgivande geografiska områden.

Kopplat till folkhälsa, som lyfts fram i de regionala utvecklingsstrategierna, så är möjligheter till upplevelser i natur, närmiljö och på fritidsanläggningar en viktig del i människors möjligheter till god hälsa.

Det finns också ett många möjligheter till naturupplevelser i våra kommuner, varav ett mycket stort antal också är naturreservat (runt 300 i hela Östergötland, samt en handfull i Tranås kommun). Varje naturreservat är unikt och har egna föreskrifter för att bevara naturvärden. Här finns också rikligt med vandringsleder och andra möjligheter till upplevelser.

Fritidsaktiviteter har ju haft en tendens att bli mer och mer intressanta, inte minst i spåren av pandemin. Här finns potential att arrangera ännu fler aktiviteter.

Kultur är en annan viktig del i detta område, som också har en social och en bildande dimension. Deltagandet kan bli ännu bättre med fler mötesplatser, platser för visning med mera. Kulturarvets viktiga betydelse för platsutveckling är en del av det Folkungaland kan jobba vidare med tillsammans med andra parter och det näraliggande historiska intresseområdet. För de historiskt intressanta orterna och platserna kan också användas mer i destinationsutveckling och därmed ge möjligheter till sysselsättning och arbete.

Inom detta område finns många delar som kan utvecklas, exempelvis:

- Destinationsutveckling i samverkan – växla upp nätverk och annan samverkan för att få till en ännu mer positiv utveckling
- Nyttja Vättern som ett område och samlad destination för besök, rekreation, fiske med mera
- Att arbeta för att människor ska få ökade möjlighet att vistas i och njuta av natur- och kulturlandskapet.
- Öka människors kunskaper om Folkungalands friluftsområden och dess områdens tillgänglighet
- Stödja utvecklingen av mötesplatser

2. DIGITALISERING

Digitalisering som begrepp har återkommit ofta i samband med många olika frågor som rör utveckling, teknikanvändning, service och mycket mer. Inte minst har utbyggt snabbt bredband blivit en fråga som kommit att diskuteras mycket, också det i många olika sammanhang, men i närtid ett område som rört möjligheten till distansarbete, telefoni och andra för invånarna

näraliggande vardagsfrågor. IT-system, datorer, nätverk med mera är vi beroende av i både arbets- och privatliv. Nästan allt arbete som utförs idag har en koppling till digitala system eller resurser. Den digitala tekniken ger oss också ett verktyg som kan användas för att skapa ett bättre liv på landsbygden. Flera leaderområden stödjer företag med olika former av utvecklingscheckar för att företagen ska kunna ta till sig ny teknik.

Att arbeta hemifrån har blivit en nödvändighet för många under pandemin 2020 – 2021, samtidigt som vi sett en annan trend växa fram de senaste åren, nämligen framväxten av så kallade kontorshubbar, som kan beskrivas som mötesplatser för distansarbetare, start-ups och egenföretagare.

Sammanfattningsvis kan vi konstatera att det digitaliseringen är en drivkraft i många utvecklingsprocesser och det kan kopplas till att vi behöver både kunskap och kompetens inom detta område för att till exempel utveckla digitala tjänster eller produkter.

Inom detta område finns viktiga delar som kan utvecklas, exempelvis:

- Fortsatt fokus på utbyggnad av digitala nätverk/digital utbyggnad
- Utveckling av digitala tjänster
- Digitalisering för företag
- Användning av ny teknik och utveckling av digitala tjänster
- Kompetensutveckling för att möta digitalt utanförskap
- Lokala "hubbar" för distansarbete

3. HÅLLBARHET

Arbetet med att bygga ett hållbart Östergötland och Tranås pågår genom regioner, kommuner, företag och många andra aktörer. Att säkerställa att vi har frisk luft, rent vatten och säkrad tillgång till livsmedel och andra naturresurser är viktiga förutsättningar för ett gott liv. Det är självklart också våra insatser för att jobba med klimatfrågor.

Östergötlands län har en energi- och klimatstrategi i vilken regionen och länsstyrelsen beslutat om inriktning för arbetet. Det kan användas

som plattform för insatser, projekt och mycket mera inom Folkungaland. På motsvarande sätt finns en framtagen energi- och klimatstrategi för Jönköping län, som regionen och länsstyrelsen tagit fram.

På olika håll inom vår geografi pågår både forskning och utveckling av olika hållbara metoder, användning av ny teknik och mycket mera. Här finns också potential i att producera och att använda bioenergi i regionen, där biogas är en viktig del. På samma sätt beskrivs utbyggnaden av solkraft som ger sol-el som stark. RUS Östergötland pekar på att utbyggnaden av anläggningar ökade med 65 procent under år 2019.

När det gäller vindkraft har inte utvecklingen varit lika stark i östgötakommunerna, delvis på grund av begränsningar som Försvarsmakten ställer upp. Men det finns exempel på företag som kommer göra nya försök att ansöka om tillstånd för att bygga ut vindkraften. Ett sådant företag är Holmen.

Men utbyggnaden av vindkraften är också kontroversiell, med påföljd att det stoppas projekt och/eller att företag inte längre satsar på detta energilag. Ett sådant exempel är Tranås Energi, som avvecklade projekt efter att ha lyssnat på protester från befolkningen i det aktuella området.

Tekniken för tillvaratagande och möjliggörandet av användning av elbilar och -maskiner är också i stark utveckling. AgroÖst driver tillsammans med systerorganisationerna projekt som handlar om förnybar energi och mycket annat som rör lantbruk, och med tillämpad forskning och utveckling genomförs olika projekt, också tillsammans med aktuella leaderområden.

Inom många områden kan Leader Folkungaland medverka till utveckling, inte minst:

- Tillsammans med bland annat Energikontoret i Östergötland stödja projekt som handlar om att öka energieffektivisering och att öka användningen av förnybar energi på landsbygder
- På liknande sätt arbeta för att öka produktionen av förnybar och fossilfri energi till exempel vid nyetablering och utveckling av befintliga biogasanläggningar
- Kompetensutveckling för hållbar energi och dess användning inom jord- och skogsbruk

4. SERVICE – NYA OCH SMARTA LÖSNINGAR

Som Landsbygdsnätverket beskriver det behövs olika insatser som leder till en god tillgänglighet till kommersiell och offentlig service, vilket i sin tur har betydelse för att skapa miljöer där det är attraktivt att bo och arbeta, vistas som besökare samt starta och driva företag. I ELARD:s internationella undersökning under 2020 lyfte svenska respondenter framför allt fram olika krav på basservice inom de lokala landsbygdsområdena.

Enligt Landsbygdsnätverket handlar den grundläggande servicen om att det i närområdet finns tillgång till livsmedel, drivmedel, post/paket, betaltjänster och apoteksvaror.

En rad olika projekt har genomförts via till exempel Coompanion, Tillväxtverket och Region Östergötland de senaste åren. Vid undersökningar av vad befolkningen framhåller som viktigast rankas närhet till livsmedelsbutik ofta som nummer ett och drivmedelsstationen närmast därefter (bygger på exemplet Rejmyre, Förstudie via Tillväxtverket). Dagligvarubutikerna är oerhört viktiga då de ofta även erbjuder en rad andra tjänster som ombud för annan service.

Lantbrukarnas Riksförbund Öst lyfter fram potentialen i att utveckla gårdsbutiker, en företeelse som ses som mycket positiv.

Samtidigt är offentlig, framför allt kommunal service naturligtvis också viktigt så att det finns tillgång i närområdet till förskola och skola.

Region Östergötland håller fram förnyelseförmåga och konkurrenskraft i remissmaterialet till den blivande regionala utvecklingsstrategin och på liknande sätt har Region Jönköping pekat ut "en smart region" som ett önskvärt tillstånd år 2035 i länets utvecklingsstrategi.

Gränsande till områden som vi berört här, kommer användning av ny teknik och smarta byar eller landsbygd för att bland annat utveckla ny service och nya -koncept. Det handlar om att hitta nya och/eller kreativa lösningar på de problem eller utmaningar som finns i närområdet. Variationen i vad det kan handla om är stor. Det kan till exempel handla om att lösa frågor som rör transporter, energi, livsmedel och naturligtvis även digitalisering. Kan vi hitta smartare och mer resurseffektiva sätt att lösa gemensamma utmaningar, från dagligt förekommande sådana till större frågor som gäller miljö och hållbarhet, så förbättras förutsättningarna för landsbygden.

Hittar vi förbättrad service genom olika innovativa lösningar så ökar det också en bygds attraktionskraft, och det motsatta kan också bli verklighet om nedrustningen av lokal service fortsätter.

Avgörande för att hitta olika slag av servicelösningar är långtgående samverkan och samhandling mellan det offentliga, privata och ideella på den lokala nivån (Landsbygdsnätverket). För att detta ska komma till stånd behövs inte sällan att det lokala engagemanget stärks och att aktörerna bygger på den samverkan som redan finns, alternativt bygger upp en ny samverkan.

Framtida satsningar kan komma att handla om:

- Mötesplatser för att utveckla nya samverkanslösningar med mera
- Samordna kommersiell och offentlig service
- Utveckla innovativa servicetjänster

5. UTVECKLADE LIVSMILJÖER

En viktig förutsättning för livet utanför städer och större tätorter är att det finns service och kommunikationer, men också att platser utvecklas i samspel mellan alla intressenter.

Leader Folkungaland kan svårligen genomföra projekt som avser byggnation av bostäder, där måste privata och offentliga parter ta sitt ansvar, men det går att arbeta med att främja olika platser förutsättningar för det "goda livet". Att ta till vara olika orters och platser specifika förutsättningar.

Kulturen lyfts fram i Östergötlands regionala utvecklingsstrategi och samlingsplatser efterlyses i många sammanhang, nu också kopplat till möjligheter att jobba på distans, men i till exempel en bygdegård eller föreningslokal.

Som framgått av beskrivningarna, tidigare i detta kapitel, finns det generellt ett underskott på bostäder i såväl centralorter som på landsbygder inom Folkungaland. Om tendensen förstärks kan det bli så att fler väljer att söka bostäder på den tätortsnära landsbygden, när pandemin medverkat till att fler kan och vill arbeta hemifrån, som kan öppna upp för nya boendemöjligheter.

Hela Sverige Ska Leva gjorde för några år sedan en undersökning som visade att landsbygds-

borna var mest nöjda med sitt val av boende. Svensk Fastighetsförmedlings undersökning visade att svenskarnas drömboende ligger på någon av de svenska landsbygderna, i varje fall för en betydande del av svenskarna. Novus Boendebarmetern 2020 visade att 35 % av de tillfrågade hade en villa inom ett landsbygdsområde som sin drömvilla. Personer som drömmer om en villa på landsbygden lockas i huvudsak av lugnet, friheten och naturen.

Samtidigt rapporterar andra undersökningar att intresset för att bo i de centrala lägena i städerna är fortsatt väldigt stort.

Under senare år har också det både motiverats i riksdagen och tagits fram förslag från Boverket om hur bostadsbyggande på landsbygder skulle kunna stimuleras. Det handlar till en väsentlig del om finansiering, där oftast bostadsproduktionskostnaderna överstiger marknadsvärdet.

Flera kommuner (till exempel Linköping) har arbetat med att förenkla för byggnation på landsbygd, och i de sammanhangen bekräftas också ett stort intresse för bosättning på landsbygder inom kommunen.

Försök har också genomförts i flera leaderområden och i kommuner att inventera övergivna s.k. tomma hus, där bland annat Motala kommun tillsammans med Coompanion och Hela Sverige Ska Leva drivit ett projekt för att hitta hus som står obebodda utanför tätorterna.

Inriktningen på fortsatta insatser kan vara:

- Att i samverkan med berörda myndigheter undersöka förutsättningar till att bygga fler villor och hyreslägenheter på landsbygden
- Att förstärka möjligheterna att utveckla platser och orter
- Att bistå föreningars och organisationers möjligheter att få till samlingslokaler och/eller använda befintliga lokaler till olika verksamheter
- Främja trivsel och sammanhållning i bygden.

SAMVERKAN

Utöver de sex områden som bedömts som viktigast har också många i styrelsen och i dialogerna lyft fram samverkan, varför vi här beskriver något om detta område.

Leader är i såväl teori som praktik samverkan och samverkan i alla dess former! Det är genom samverkan mellan olika företag, intresseorganisationer och de offentliga aktörerna som vi kan få till lösningar som inte annars skulle bli verklighet av alla våra ansträngningar. Genom samverkan får vi till synergieffekter som annars inte skulle hjälpa till att utveckla och växla upp våra insatser och projekt. För landsbygder och många mindre tätorter handlar samverkan om att hitta former som bidrar till områdets överlevnad. Här handlar det om att hitta samverkan och samarbete över samhällets gränser mellan personer från olika samhällssektorer.

Kort sagt: samverkan och samarbete är det medel, den möjliggörare eller facilitator med vilket vi skapar resultat i allt vi gör, till exempel att utveckla besöksnäringen och mycket annat.

Genom interaktioner med andra människor och organisationer förstärks oftast tilliten mellan aktörerna, något som är en viktig grund för att sedan tillsammans kunna utveckla ett område, en funktion eller en tjänst.

De lokala utvecklingsgrupperna är oerhört viktiga för en bygds utveckling. Det handlar om initiativ, kontakter samt att fånga upp och sprida idéer som sedan kan utvecklas tillsammans med olika aktörer.

Utmaningar är inte sällan att få med den privata sektorn och ungdomar.

En annan utmaning handlar om att stärka och vidareutveckla redan fungerande strategiska samarbeten. Här finns också en stor potential i att utveckla strategisk samverkan mellan de många parter som verkar inom de gröna näringarna och som har en bas på Vreta Kluster.

Fokus kopplat till alla sex prioriterade områden för behov och utveckling kan läggas på:

- Stöd till nya samverkansformer på landsbygder, mellan tätorter och föreningar
- Insatser för att stärka och utveckla strategiska samarbeten på landsbygden inom trepartnerskapet och med andra aktörer som kan bidra till närområdets utveckling
- Insatser som stöder utveckling av föreningsliv och nätverkande på mindre orter som samlingspunkt för såväl idrott som andra aktiviteter

- Utveckla kontakter med företrädare för regioner och länsstyrelser

- Samverkan med andra leaderområden runt Vättern kan bidra till att utveckla besöksnäring, friluftsliv och rekreation som kan utveckla och/eller skapa små företag.

AFFÄRS- OCH FÖRETAGSUTVECKLING

Ytterligare ett område som framkommer i SWOT-analysen tas upp här och som har koppling till ovanstående områden.

Historiskt har Folkungaland prioriterat företagande inom besöksnäring, livsmedelsproduktion och förädling samt småskalig energiproduktion. Här finns fortsatt ett intresse att utveckla företagande och därmed arbetstillfällena som främjar landsbygders utveckling.

För att kunna främja utveckling och innovation inom näringslivet behöver det också, som Region Östergötland framhåller, finnas ett innovationssystem som samlar aktörer från näringsliv, akademi och offentlighet.

Stödet till de entreprenörer som vill starta, utveckla eller växla upp verksamheten är självklart också en god förutsättning för att få till ett växande näringsliv. Östergötland har den högsta andelen av befolkningen som kan tänka sig att starta företag, som regionen framhåller. Andelen småföretag som vill växa har också ökat (70 procent år 2020). Inom Tranås är förutsättningarna också goda med ett gott företagsklimat och bra stöd för företagen.

En affärsidé som ännu inte är omsatt i praktiken i många bygder är obemannade butiker, men det kan troligtvis tillkomma ett antal sådana det närmaste decenniet.

Fokus kan läggas på:

- utveckling, förädling och produktion av livsmedel inom Folkungaland
- utveckling av affärskoncept för bredare sortiment av lokalt producerade varor och livsmedel, som gör butiksförsäljning mer lönsamt
- stimulera entreprenörskap och nyföretagande
- stöd till förstudier för att klargöra förutsättningar för småskalig produktion

- stöd till innovativa projekt och kompetensutveckling

KOMMUNIKATION – I FLERA SKEPNADER

Inom Folkungaland finns en komplett infrastruktur med tillgång till storhamn, flygplatser, järnvägar och linjetrafik inom kollektivtrafiken. Över lag finns goda pendlingsmöjligheter, men många invånare utanför städerna räds neddragningar av busslinjer. Det kontrasterar i viss mån mot de stora satsningar inom infrastrukturområdet som är aktuella inom vägnätet (E22 och Rv50) och Ostlänken.

En aktuell diskussion rör de allmänna kommunikationerna på landsbygder och mellan kommuner som tillhör de två aktuella regionerna.

Framför allt efterlyses bättre kollektivtrafik och hur elever ska kunna ta sig till gymnasieskolor i angränsande kommuner. Familjer behöver inte sällan flera bilar för att kunna klara resor till arbete, studier m.m. när det inte finns tillräckligt med kollektivtrafik.

Men begreppet kommunikation har också andra innebörder, varav en redan är berörd i avsnittet som handlar om digitalisering och utbyggnad av bredband.

En tredje del av kommunikation handlar om Leader Folkungalands egen kommunikation med intressenter, där ett område är hur information kan föras ut till intressenter. Uppgifter från

samarbetsorganisationer som Lantbrukarnas Riksförbund Öst, ALMI med flera vittnar om att det är många som inte känner till möjligheterna och det bör tydliggöras vad Leader kan hjälpa till med.

Omvänt visar ALMI:s undersökningar under 2020 att företagets behov också handlar om kommunikation, men i form av marknadsföring kopplat till försäljning. Här kan troligtvis Leader Folkungaland, tillsammans med samarbetsorganisationer, göra en insats som leder till utveckling för mindre och medelstora företag.

Insatser, som Leader Folkungaland arbetar med är att utöka och utveckla den egna kommunikationen om leaderverksamheten och möjligheter att söka stöd.

Ett annat område skulle kunna vara att medverka i nya lösningar för samåkning och transporter på landsbygder.

Men behovet av att förbättra kollektivtrafiken utanför städerna faller tillbaka på huvudmännen och här har leader svårare att medverka till projekt och finansiering.



4

Mål, insatsområden och indikatorer

I föregående kapitel har vi identifierat de behov och utvecklingsmöjligheter som ska ligga till grund för de insatser Leader Folkungaland genomför inom ramen för den lokala utvecklingsstrategin.

Med utgångspunkt från detta har en ny vision formulerats. Den ger vägledning för de fyra övergripande mål som sätts upp för perioden. Målen ska beskriva vad som ska uppnås och de fyra prioriterade strategiska insatsområdena är

Leader Folkungalands svar på hur dessa mål ska infrias.

Verktygen för att sedan nå målen är de projekt som beviljas av styrelsen för Folkungaland, och som ska prioriteras utifrån vilka av projekten som mest bidrar till att målen uppnås. För att kunna göra ett konsekvent urval formuleras indikatorer och målvärden som hjälper till att ta fram de mest bidragande projekten.

ÖVERGRIPANDE MÅL

År 2027 ska leaderinsatser ha stärkt företagandet och skapat goda förutsättningar för landsbygders utveckling

År 2027 ska leaderinsatser ha bidragit till att utveckla fler attraktiva livsmiljöer i Folkungaland

År 2027 ska leaderinsatser ha bidragit till att skapa ett hållbart, cirkulärt och miljöeffektivt Folkungaland

År 2027 ska leaderinsatser ha bidragit till att sjöars och vattenvägars potential tagits till vara och att besöksnäringen i området stärkts

INSATSMÅL

Förnyelseförmåga och konkurrenskraft

Attraktiva livsmiljöer

Hållbar miljö

Utveckla besöksnäringar och ta vara på sjöars och vattenvägars potential

4.1 VISION

Folkungalands nya vision lyder:

” Genom stöd till innovativa och nyskapande lokala idéer bidrar Folkungaland till 'det goda livet' och en hållbar utveckling på landsbygder. Med andra ord uttryckt, så skapar Folkungaland landsbygdsutveckling genom lokala idéer! ”

Vår tolkning av "det goda livet" innebär att det i Folkungaland ska finnas en levande landsbygd med många arbets- och försörjningsmöjligheter, goda boendemiljöer, bra kommunikationer, närhet till skola och förskola, närhet till service, ett aktivt föreningsliv, trygghet och goda möjligheter till ett meningsfullt fritidsliv och i ett sammanhang där vi alla jobbar med att skapa hållbara, klimatsmarta lösningar för framtiden och kommande generationer. Vi ska skapa utvecklingsmöjligheter för människor, företag, föreningar och organisationer.

Framtidsbilden ger oss följande utfall:

- Folkungaland är ett av flera områden i Sverige som växer med ökande befolkning, fler företag och ökande andel sysselsatta. Företagens intresse för att investera och etablera sig på landsbygder har stärkts. Folkungalands invånare, företagare och besökare har mycket att glädja sig över.
- Till framgångarna hör att fler familjer valt att bosätta sig på landsbygder, där nya bostäder tagits fram i olika upplåtelseformer främst i form av hyresfastigheter, bostadsrätter och egna villor. Dessutom har äldre, övergivna hus restaurerats och kan nu återanvändas av nya boende.
- Det finns fler bidragande orsaker som skapat ett gynnsamt klimat för att bo på landsbygder, inte minst att alla företag och boenden har tillgång till snabbt bredband, att kommunikationerna fungerar för resande till jobb, skola och

fritid, samt att diskussionen om hur offentligt finansierad service kan bibehållas även i mindre tätorter och på landsbygder har börjat ge resultat.

- Utvecklingen har också gett en god sådd för fortsatt framtidstro, bättre hälsa med hög delaktighet i samhällslivet och därmed fler som aktivt bidrar till utvecklingen.
- Tillsammans har intresseorganisationer lyckats stärka engagemanget på landsbygderna, ett engagemang som alltid varit stort inom Folkungaland, men som nu genom olika projektidéer gett resultat i att fler organisationer och föreningar har både överlevt och utvecklats.
- I Folkungaland arbetar vi oförtrutet vidare tillsammans för ökad hållbarhet, med insatser för miljön och för användande av nya, fossilfria energikällor. Miljömedvetandet hos människorna i regionen är nu ännu högre.
- Kopplingar mellan forskning och utveckling har gett resultat med flera innovativa produkter, tjänster och inte minst kreativt samspel mellan olika organisationer, företag och föreningar. Här har också utvecklingen av besöksnäringen lett till att fler människor fått sysselsättning.



4.2 MÅL

SWOT-analysen pekar ut viktiga områden med behov av insatser för programperioden. De områden som särskilt pekades ut i analysen ligger till grund för de mål som Folkungaland sätter upp för den nya perioden, och i prioritering av målen valdes de mål ut som vårt leaderområde kan påverka mest. Under varje mål ges en förklaring till hur kopplingen mellan behov och mål ser ut.

Koppling till mål inom den Europeiska jordbruksfonden

Folkungalands övergripande mål stämmer väl in med de tre allmänna mål som satts ut för jordbruksfonden, inte minst att satsa på jordbrukssektorn och att stödja klimatåtgärder och genom olika kvalitetshöjande insatser förbättra den socioekonomiska strukturen på landsbygder.

Det finns goda möjligheter att våra insatser också bidrar till fortsatt tillväxt på landsbygder och att fler därmed kan sysselsättas. De övergripande målen riktar också in sig på att öka den sociala närvaron och delaktigheten, som i sin tur kommer bidra till lokal utveckling.

De övergripande målen för området är fyra till antalet:

1 ÖVERGRIPANDE MÅL 1: År 2027 ska leaderinsatser ha stärkt företagandet och skapat goda förutsättningar för landsbygders utveckling.

Det här målet knyter an till både utveckling av näringar på landsbygder, digitalisering för företag, produktion av förnybar energi och utveckling av service. Målet är också en fortsättning på insatserna som gjorts under föregående period, något som behöver arbetas mer kontinuerligt och därför har Folkungaland inte ändrat på inriktning och mål. Målet kan också kopplas till utvecklingsstrategier för berörda regioners strategiska områden som handlar om konkurrenskraft och kompetens. Förutsättningarna är goda att få ytterligare tillväxt i form av fler företag och arbetstillfällen de kommande åren.

Målet och insatserna inom detta område ska bidra till ökad sysselsättning, konkurrenskraft och lönsamhet. Diversifiering i form av nya produkter, tjänster och åtkomst av nya marknader är inriktningen inom detta område.

En förutsättning för det goda livet på landsbygder är tillgången till arbete inom rimligt pendlingsavstånd. Ett ökat företagande ger ett starkare näringsliv med fler arbetstillfällen och det ger i sin tur mer stabila förutsättningar för ett liv på landsbygder. En analys som Östsvenska Handelskammaren gjorde för några år sedan visade att nästan hälften (4 av 10) av tillfrågade företag skulle kunna tänka sig att flytta företaget till landsbygden om rätt förutsättningar fanns*.

SWOT-analysen pekar på att det finns goda förutsättningar för utveckling, förädling och produktion av livsmedel inom Folkungaland. Dessutom finns möjligheter av utveckling av affärskoncept för bredare sortiment av lokalt producerade varor och livsmedel, som gör butiks försäljning mer lönsamt.

Folkungaland har goda erfarenheter av utveckling av lokala marknader för närproducerade varor. Det kan gälla gårdsförsäljning, information om produkter till presumtiva konsumenter och andra metoder för försäljning. Insatser för stöd till utveckling av lanthandeln är ett annat näraliggande område, som Folkungaland ska fortsätta att arbeta med.

För att kunna utveckla företagandet på landsbygder kan det behövas många olika insatser. Samverkan mellan forskning och näringsliv samt samverkan mellan olika branscher kan leda till innovationer, ny logistik för leverans av produkter, utveckling och förädling av produkter. För småföretag kan samverkan vara avgörande för att öka tillväxten och konkurrenskraften.

Ett sådant område är att stärka entreprenörskapet och bidra till att utveckla företagslösningar. Ett annat handlar om att skapa förutsättningar för samordning av utbud på en ort, något som kan skapa synergier mellan olika företag i samma område. Ett tredje område är att bistå företag med ökade möjligheter till marknadsföring, men även andra investeringar. Just stöd till marknadsföring och försäljning är det som företagen själva upplever att de behöver mest av enligt vad som framkommer i vår dialog med ALMI.

Ett annat område kan vara att jobba med kompetenshöjande insatser för yngre entreprenörer samt utbildningsinsatser för att stimulera idé- och produktutveckling.

Det övergripande målet om företagande kan också kopplas till mål inom hållbarhet samt besök och upplevelser. Som inte minst Lantbrukarnas Riksförbund lyft fram i intervjuer kan närproducerade varor bidra till att skapa nya reseanledningar för människor som leder till nya besök ute på landsbygder, när de besöker gårdar, gårdsbutiker, självbetjäningsautomater eller liknande.

2 ÖVERGRIPANDE MÅL 2: År 2027 ska leaderinsatser ha bidragit till att utveckla fler attraktiva livsmiljöer i Folkungaland.

Mål 2 tar sikte på SWOT-analysens beskrivningar av behov av utvecklade livsmiljöer, förbättrad och smartare service och andra viktiga delar som kommunikationer och samverkan. Såväl Region Jönköpings län och Region Östergötland har i utvecklingsstrategier med attraktivitet som utpekade utvecklingsområden.

Goda boendemiljöer finns inom pendlingsavstånd till Folkungalands starka arbetsmarknader, men vi vill verka för fler attraktiva boendemiljöer på landsbygder. Boendemiljöerna kan både utvecklas och fler bostäder bör tillkomma under den kommande perioden.

Att skapa förutsättningar för människors upplevda livskvalitet är en del av arbetet inom detta målområde. Begreppet livskvalitet används här i en vid tolkning som handlar om människors levnadsvillkor, upplevt hälsotillstånd och social gemenskap i området där man bor.

En del i ambitionerna är att utveckla service. Tillgång till service i olika former kan styra val av bostadsort. Folkungaland vill tillsammans med de offentliga myndigheternas bevarande och utveckling av basservice på landsbygder, här avses först och främst är offentlig service med tillgång till förskola, skola, kollektivtrafik med mera, försöka komplettera service på landsbygder genom att utveckla innovativa servicelösningar. Utvecklingen inom området "obemannade butiker" fortsätter och kan vara en grund för att utveckla servicenoder, där även annan service kan utföras.

I vår SWOT-analys framkommer behovet av kommunikationer på landsbygder som ett av flera områden som är viktiga för möjligheterna att ta sig till arbete, studier, aktiviteter med mera.

Förutom kommuners och regioners ansvar för att ha en god kollektivtrafik med mera för landsbygder, kan Folkungaland arbeta för att öka möjligheten till mobilitet i berörda områden.

Vid sidan av regionernas utveckling av kollektivtrafik och närtrafik är det angeläget att också hitta andra och kompletterande lösningar för människors och företags behov av transporter på landsbygder.

Som Folkungaland ser det kan mobilitetslösningarna handla om olika former av överenskommelser om samåkning, bilpooler och andra typer av flexibla transportlösningar. De kan eventuellt organiseras i samfälligheter, föreningar och organisationer eller av offentliga myndigheter. Andra utredningar har visat att kooperativa bilpooler kan ha en stor potential när det gäller transporter på landsbygder.

Forskningen om samåkningstjänster på landsbygder pekar på att tillit och gemenskap är centrala kriterier för att tjänsterna ska upplevas som attraktiva och användas. Det finns också andra faktorer som påverkar hur väl framtidens transporter på landsbygder kan utvecklas, inte minst digitalisering, delningsekonomi och automatisering.

Av intresse är också om det går att utveckla fler cykelvägar på landsbygder, något som flera kommuner jobbar aktivt med, där introduktionen av elcyklar gjort att det blir möjligt att använda cykling även där avstånden är längre.

Mobilitet på landsbygder har kopplingar till möjligheterna som kan finnas att utöka utbudet av tjänster och service på närmare håll för landsbygdsborna och företagen med flera.

Fortsatt utveckling av mötesplatser i olika former på landsbygder, är också en viktig del i att stärka samverkan. Ökad samverkan och samverkan i nya constellationer kan bidra till en gynnsam utveckling i Folkungaland.

Föreningar och organisationer är en viktig del av det som skapar attraktiva livsmiljöer och gemenskap på landsbygden. Folkungaland föreslår att området satsar vidare på projekt med inriktning på fritidsaktiviteter, kultur och friskvård. Det ger också en grund för utveckling av besöksnäringen. Fler aktiviteter bidrar till att behålla människor som bor på landsbygder och

att attrahera andra att etablera sig på landsbygder. Stärkt samverkan bidrar till att både den faktiska och den upplevda livskvaliteten höjs för många människor. Insatserna kommer även att möta de ambitioner som berörda regioner har när det gäller att förbättra folkhälsan.

Med fler människor som arbetar på distans, kan behov finnas av att använda samlingslokaler under dagtid för att tillgodose sociala behov. Detta skulle i sig kunna utvecklas om vi kan bidra till att utrusta sådana lokaler med sådant som underlättar distansarbetet. Stöd och utveckling av "i digitaliseringens fotspår" är ett område som Folkungaland kan jobba vidare med. Här är inriktningen att bidra till en ökad digital kompetens för en hållbar digitalisering och utveckling.

Distansarbete öppnar också för att man kan bo på avstånd och lägga mindre tid på pendling, vilket i sig kan göra boende på landsbygder än mer attraktivt.

För att öka de attraktiva livsmiljöerna krävs också att fler investerar i nya och upprustade bostäder i våra landsbygder.

3 ÖVERGRIPANDE MÅL 3: År 2027 ska leaderinsatser bidragit till att skapa ett hållbart, cirkulärt och miljöeffektivt Folkungaland.

Målet är kopplat till det vi beskrivit som behov av att jobba mer med hållbarhet i SWOT-analysen, som också finns utpekade i de regionala utvecklingsstrategierna och Europeiska jordbruksfondens olika mål. Dessutom finns energi- och klimatstrategier som lyfter fram arbetet med energi och klimat.

Hållbar utveckling är utgångspunkten för att skapa förutsättningar för det som i visionen beskrivs som det "goda livet" på landsbygder. För att detta ska bli verklighet behövs olika miljöeffektiva insatser.

När det gäller den ekologiska hållbarheten handlar det om att långsiktigt bevara jordens, vattnets och ekosystemens möjligheter att producera det som krävs för att försörja oss och kommande generation med mat, energi, rent vatten med mera. Det gör att vi måste minska påverkan såväl på naturen som människors hälsa.

Här finns det möjligheter inte minst inom energiområdet. Som framkommer av de behov som

finns beskrivna i kapitel 3, finns det en potential i att utöka insatserna för sektorn som arbetar med förnybar energi. Här finns plats för fortsatta insatser för att utveckla småskalig energiförsörjning för sol, vind- och bioenergi. Möjligheter för utbyggnad av solkraftverk. Satsningar på solkraft har ökat i regionen, inte minst genom solcellsparken i Linköping, som är ett samarbete mellan flera olika parter och som är en av de största i landet. Men det kan också röra sig om arbete med energieffektivisering, lokala energilösningar, alternativa småskaliga avloppslösningar eller andra liknande insatser som siktar till att skapa hållbara kretslopp.

Området handlar dessutom om miljöeffektivisering och återvinning, där projekt kan inledas för att återvinna material, kläder och andra förnödenheter. I insatsområdet ryms miljömässigt hållbara transporter och kunskapshöjande aktiviteter.

Att ta tillvara natur- och kulturmiljöer innebär att insatser kan göras för att bevara och restaurera befintliga miljöer.

Natur och kulturmiljöer ska göras tillgängliga för allmänheten och i det sammanhanget är det viktigt att vi värnar om ett hållbart friluftsliv och allemansrätten. Att människors beteende överensstämmer med ett hållbart miljötanke är viktigt, något som kan betyda att Folkungaland kan erbjuda utbildningsinsatser för att värna miljöer.

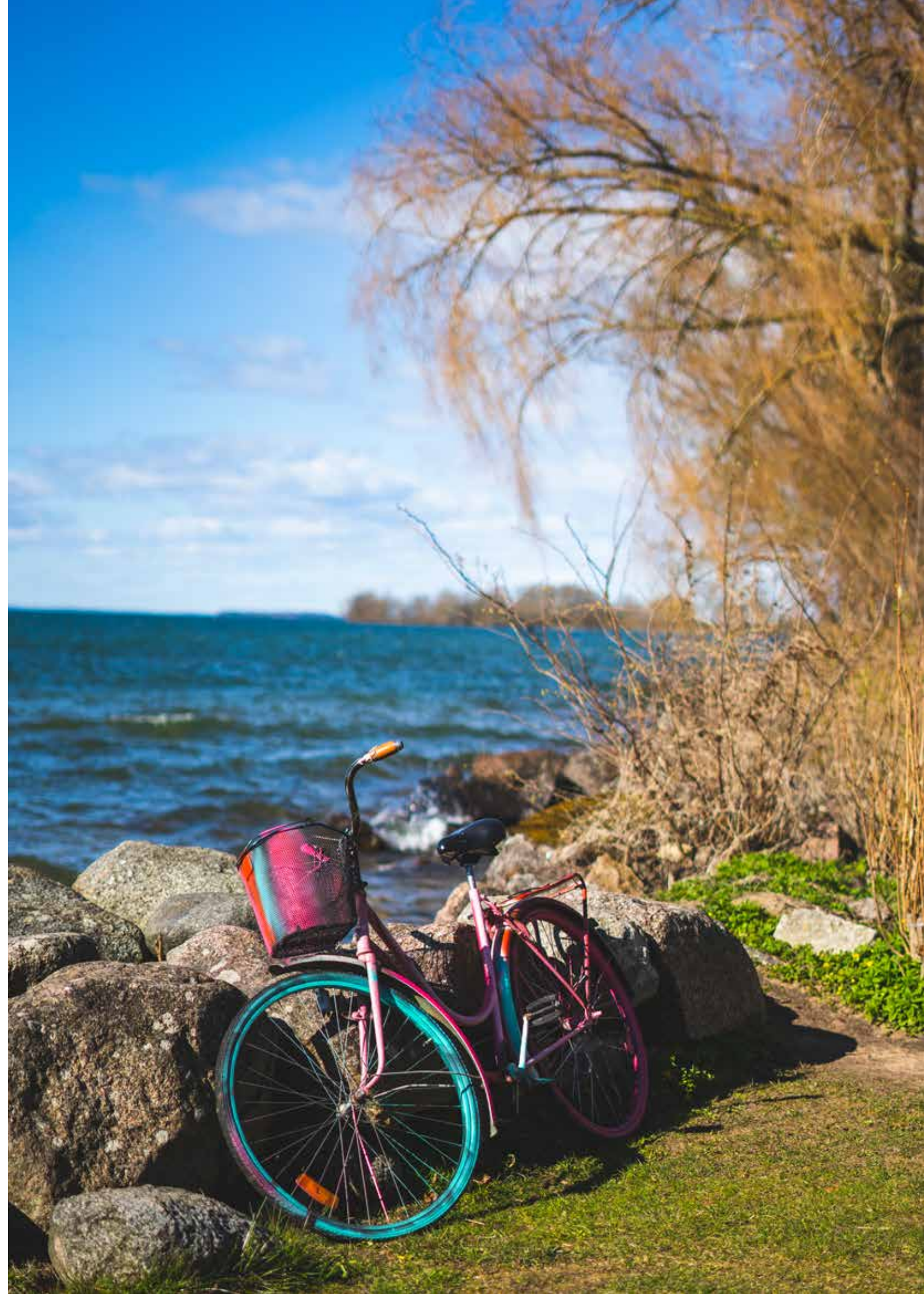
Den sociala hållbarheten finns också med, men prioriteras inom ramen för Övergripande mål 2 och samverkan.

4 ÖVERGRIPANDE MÅL 4: År 2027 ska leaderinsatser bidragit till att sjöars och vattenvägars potential tagits till vara och att besöksnäringar i området stärkts.

Det här målet har påtaglig koppling till våra analyser av potentialen inom besöksnäringen och även andra näringar t.ex. fiske som Leader Vättern lyfter fram i sin strategi.

De nio östgötakommunerna och Tranås har ett mycket stort utbud av stora och små sjöar, många vattendrag och vattenleder, av vilka inte minst Göta Kanal är internationellt känt.

Vättern är en unik sjö ur ett nationellt perspektiv, både som Sveriges näst största sjö,





men som med sitt kalla, klara och djupa vatten också har mycket höga biologiska värden, ett unikt fiskbestånd och stort värde som dricksvattentäkt. Det finns också många andra sjöar i området, som är viktiga för lokalt friluftsliv och för rekreation och som i vissa fall även har höga biologiska värden.

Turism, naturupplevelser och fiske är några möjligheter som kan tas om hand på ett ännu mer kvalificerat sätt och som kan leda till bättre hälsa, fler besökare och fler arbetstillfällen. Som Leader Vättern konstaterat är intresset för fritidsfiske stort i Sverige och det kan bidra till att skapa meningsfull fritid för många, som i sin tur är viktigt för folkhälsa och livskvalitet.

Inom detta område kan Folkungaland arbeta med att stödja destinationsutveckling för att tillsammans med andra aktörer stärka besöksnäringen genom att utveckla platser och sjöars förutsättningar. Att utveckla destinationer, platser förutsättningar, hamnar som mötesplatser

och noder för fiske med mera, kommer att bidra till att besöksnäringen får ännu bättre förutsättningar att skapa arbetstillfällen.

När det gäller fiske är det viktigt att säkerställa att fiske bedrivs på ett sätt som våra vatten klarar, vilket bland annat kan innebära att åtgärder som fiskeregler och miljöförbättrande åtgärder (fiskevård) är viktigt att arbeta med. I mindre vatten har föreningslivet en viktig roll, genom framför allt fiskevårdsområdesföreningar, men även fiskeklubbar och andra föreningsformer.

Ökade kunskaper om yrkesfiske, sportfiske och sjöarnas ekologi skapar förutsättningar för en långsiktigt hållbar utveckling. Detsamma gäller insatser för att öka samverkan och sysselsättningen inom fisk- och fiskerelaterad näring. Nya lösningar, företagsutveckling, kunskapsöverföring och lokal förädling är ingredienser i ett framgångsrikt koncept för utveckling av ett långsiktigt hållbart yrkesfiske och fisketurism.

4.3 INSATSOMRÅDEN

Folkungaland har valt att matcha de fyra övergripande målen med fyra insatsområden.

1. Förnyelseförmåga och konkurrenskraft

Genom att förstärka konkurrenskraften hos företag som verkar i en landsbygdsmiljö kan detta leda till ge fler sysselsättning inom närområdet. En förutsättning för det goda livet på landsbygder är, som vi framhållit i övergripande mål 1, att det finns tillgång till arbete på rimligt avstånd. De planerade insatserna bidrar till att stärka företagande och skapa förutsättningar för våra landsbygder.

Insatserna kan riktas både till befintliga företagare, entreprenörer och personer som överväger att starta företag på landsbygden.

Det finns behov av att öka kompetensen i små och medelstora företag, enligt vad som framkommit av dialogen med företagare och samarbetspartners. Kompetensutvecklingsinsatser kan bidra till att öka de lokala företagens konkurrenskraft, men också att fler företag kan starta verksamheter.

En del av kompetensutvecklingsinsatserna kan riktas mot entreprenörskap och utveckling av nya tjänster och nya produkter. I samband med detta finns också möjligheter att utveckla

nya nätverk mellan företag för kunskaps- och idéutbyte. Detta kan knytas till forskning inom aktuella områden, till exempel nya produktionsmetoder inom jord- och skogsbruk. Sammantaget leder det till att företagens utveckling går i riktning mot fler anställda, nya produkter/tjänster och diversifiering. Folkungalands insatser i Väderstad visar hur företagen kunnat växla upp och dra nytta av att det finns ett större utbud på en ort. Lokala synergieffekter bidrar till att företagen skall bli starkare och mer konkurrenskraftiga.

De goda förutsättningarna för produktion av livsmedel och småskalig livsmedelsindustri ska också vara i fokus inom detta insatsområde. Ett näraliggande område är att utveckla den lokala handeln.

Insatser kan även handla om att stärka marknaden för lokal produktion där stöd till effektiv varumärkesprofilering kan vara ett sätt att bidra till detta.

2. Attraktiva livsmiljöer

Folkungalands andra insatsområde knyter direkt an till flera av de identifierade behoven i avsnitt 3.3, inte minst till "utvecklade livsmiljöer", men även till digitalisering, service och samverkan.

Attraktiva livsmiljöer är viktigt för alla och kan avgöra var människor vill bo, leva och verka. Det är angeläget att skapa fler boendemöjligheter på landsbygder inklusive mindre tätorter, och det stöd som kan ges är till de boende och verksamma som vill undersöka möjligheterna till fler och alternativa boendeformer på landsbygder. Det kan handla om att hitta nya finansieringsmöjligheter eller organisationsformer för bostadsbyggande utanför tätorter. Att ta tillvara övergivna hus har till exempel prövats av Motala kommun.

Folkungalands insatser kan också handla om att underlätta att bo och verka i en bygd. Ett viktigt område för landsbygdsutveckling och att skapa attraktiva livsmiljöer är föreningslivet. Vitala och starka föreningar har också lättare att påverka utvecklingen i en bygd när föreningarna för dialoger med kommuner och myndigheter.

Folkungalands prioritering är att stödja olika insatser som bidrar till att de attraktiva livsmiljöerna blir fler och det görs med olika inriktningar, framför allt:

- stöd som kan utveckla kulturinsatser och ta tillvara kulturminnen på landsbygder,
- insatser för att främja fritidsaktiviteter för unga. Ett utvecklat föreningsliv och ett aktivt friluftsliv kan i sin tur bidra till bättre folkhälsa, förutom att det gör området ännu mer attraktivt!
- stöd till samverkan, utveckling av mötesplatser, ökad delaktighet och inkludering i lokalsamhällen. Det kan i sin tur stärka områdets lokala identitet.

Genom insatserna ökar möjligheten att uppnå viktiga delar i begreppet social hållbarhet med att tillgodose alla människors grundläggande behov och att bidra till att alla människor är inkluderade.

Inom ramen för ny och/eller utvecklad samverkan finns möjligheter att hitta nya lösningar på såväl mobilitet som serviceinsatser.

Som beskrivits i det övergripande målet är intresset för utveckling av "obemannade butiker" stort och kan vara en grund för att utveckla service-noder, där även annan service kan utföras.

3. Hållbar miljö

Folkungaland vill på den lokala nivån utveckla lösningar och möjligheter för en hållbar miljö. Regionernas energi- och klimatstrategier ger ingångar till olika insatsområden.

Energiförsörjning är viktig för ett hållbart Folkungaland. Som Östergötlands energi- och klimatstrategi framhåller är lokal produktion av förnybar energi en nyckel för att klara energiomställningen. Energiproduktionen är ett område som Folkungaland ska fortsätta att arbeta med och där insatser kan göras för att utveckla småskalig sådan miljösäker produktion. Fortsatt samverkan med forskning kan ge nya affärsmöjligheter för lokal produktion av energi och/eller energieffektiva lösningar för jord- och skogsbruk. Det kan också leda till att nya arbetstillfällen skapas.

Även om vi utgår från att människor som värnar om en levande landsbygd också många gånger har en god uppfattning om hur vi måste leva och verka för att få en hållbar framtid, så finns det insatser att göra som ökar kunskaperna om hållbarhet och det som kan påverka våra framtida beteenden. Ökad medvetenhet om hållbar miljö kan bli en framgångsfaktor när det gäller att initiera projekt inom området.

Näraliggande detta kan vara att stimulera samverkan och kunskapsutbyte med andra områden, vilket i sin tur kan utveckla fler tankar och idéer som kan leda till projekt med inriktning på hållbar miljöutveckling.

Hushållens konsumtion har också stor påverkan på miljön, där Folkungaland vill stödja insatser som syftar till s.k. cirkulär ekonomi och som kan ha formen av verksamheter och entreprenörer som sysslar med återbruk. Inom detta område kan projekt drivas för att öka kunskaperna om cirkulär ekonomi.

Som framgår av den nämnda energi- och klimatstrategin finns det inom jord- och skogsbruk också potential för leverans av biomassa till marknader som exempelvis förnybar energi och biomaterial. Projekt som möjliggör förstudier och affärsutveckling kan vara insatser som Folkungaland bidrar med.

Som Jordbruksverket framhåller är jordbruket en avgörande förutsättning för att bevara biologisk mångfald. Om jordbruk upphör hotas arter som lever i närområdet. Insatser som bidrar till

konkreta naturvårdsinsatser, ökar och/eller för över kunskaper mellan generationer kan vara grunder för nya projekt.

Som berörts i flera av de övergripande målen är hållbara transporter, samåkning med mycket mera av intresse för våra insatser.

4. Utveckla besöksnäringar och ta till vara sjöars och vattenvägars potential

Möjligheterna är goda att ta till vara potentialen till fler upplevelser och besök i Folkungalands natur- och kulturmiljöer. Vi lever i en tid med ett ökat turismintresse för landsbygder med avseende på vår natur och våra fantastiska vattendrag. Det gäller inte minst sjöars och vattenvägars potential. Vi har flera långa vattenvägar med Göta Kanal, Motala Ström med Vättern, Roxen och Glan med utlopp i Östersjön som är det största av södra Sveriges sammanhängande vattenområden efter Göta Älv. Hela vattensystemet har, förutom som dricksvattentäkt, en mycket stor potential för turism och besöksnäringen. Inom Folkungaland finns vattendragen Stångån och Svartån, med alla dess sammanhängande sjöar, som mynnar ut i Roxen och med koppling till Sommen.

I Folkungalands tio kommuner finns det rikligt med stora och mindre sjöar, där inte minst fisket, i och runt Vättern, har en stor utvecklingspotential. Sommen är en av Sveriges tjugo största sjöar och har en stor utvecklingspotential med en artrik fiskfauna, en hög biologisk mångfald och som rekreativområde med mera.

Fritidsfiske och fisketurism kan bidra med stora rekreativa, sociala och hälsofrämjande värden. Med stimulans av det gemensamma arbetet runt den stora sjön, kan Vättern utvecklas till en sammanhållen destination där fisk och fiske är en viktig del.

För att bibehålla hållbara fiskbestånd i våra sjöar kan insatser som ökar kunskaperna om hur man får till stånd ett hållbart sportfiske vara angeläget. Genom att via restriktioner reglera och justera sportfisket kan vi se till att bestånden av fisk ligger på en ekologisk hållbar nivå.

Med stimulans av samverkan och sysselsättning inom fisk- och fiskerelaterad näring kan flera arbetstillfällen uppstå. Sannolikt behövs insatser för kunskapsuppbyggnad och kompetensutvecklingen inom hela turismsektorn och

besöksnäringen. Det kan till exempel röra sig om fiskodling, sportfiske, guidade turer med inriktning på sportfiske, båtsport, uthyrning av båtar och kanoter. Genom andra insatser kan produkter och tjänster från fisk- och fiskerelaterade näringar öka den lokala tillgängligheten av produkterna – från vatten till bord!

Ett av de områden som vi i SWOT-analysen beskrivit som ett tydligt behov är att utveckla förutsättningar för turism och därmed företagandet inom denna näring. Det finns också med som ett strategiskt område i Leader Vätterns strategi och målsättningar för år 2027.

Det finns fler utvecklingsinsatser att göra för att få till sammanhållen destinationsutveckling, inte minst kopplat till Folkungalands vattenvägar.

Flera stora projekt för utveckling av besöksnäringen kan bli verklighet under den kommande perioden. Lalandia kan komma att etablera sig i Motala där överlåtelse av fastigheter och markområden i Varamoområdet vunnit laga kraft, Upplevelsecenter för mat i Väderstad är ett samarbetsprojekt med flera parter där förarbeten pågår och i Mantorp satsar man på att bli norra Europas största tränings- och tävlingsanläggning för all hästsport.

Tillsammans med övriga större och mindre satsningar ökar det förutsättningar för att besöksnäringen ska kunna leda till fler upplevelser, fler arbetstillfällen och ökad attraktion i regionen.

Det finns redan idag en potential att utöka besöksnäringen och ett område för utveckling är att ha fler samlade erbjudanden när det gäller resor, boende och upplevelser. Leader Vättern har pekat på behovet av destinationsutveckling i sin strategi för de kommande åren.

Ett behov som måste tillgodoses är att kunna erbjuda olika typer av boenden för de som söker sig till regionen. Fler Bed & Breakfast-anläggningar och andra typer av övernattningsmöjligheter kan stärka näringarna.

